



UNIVERSITÉ  
SAVOIE  
MONT BLANC

**Service Commun de la Documentation  
et des Bibliothèques Universitaires**

# Rapport d'activité 2015



## Rapport d'activité 2015

<b>1</b>	<b>Présentation.....</b>	<b>2</b>
1.1	Missions.....	2
1.2	Organisation.....	2
1.3	Données clefs du SCDBU.....	2
1.4	L'année 2015 en quelques événements et quelques mots.....	3
<b>2</b>	<b>Personnel.....</b>	<b>4</b>
2.1	Effectifs par statut.....	4
2.2	Effectifs par services.....	5
2.3	Bilan social.....	6
2.4	Formation du personnel.....	8
<b>3</b>	<b>Moyens.....</b>	<b>9</b>
3.1	Locaux.....	9
3.2	Informatique.....	9
3.3	Finances.....	10
<b>4</b>	<b>Ressources documentaires.....</b>	<b>11</b>
4.1	Répartition des dépenses.....	11
4.2	Documentation numérique.....	12
4.3	Documentation imprimée.....	13
4.4	Cartes.....	14
4.5	Bibliothèques associées.....	14
<b>5</b>	<b>Activité.....</b>	<b>15</b>
5.1	Accueil.....	15
5.2	Entrées.....	15
5.3	Prêt.....	16
5.4	Formation des étudiants.....	17
5.5	Action culturelle.....	19
5.6	Participation à la vie de l'Université.....	21
5.7	Participation à la vie de la profession.....	22

### ANNEXES

1. Historique du SCDBU en quelques dates
2. Organigramme au 31 décembre 2015
3. Etat du système informatique
4. Documentation numérique
5. Bibliothèques associées
6. Historique des principaux chiffres depuis 2003

# 1 Présentation

## 1.1 Missions

Le Service Commun de la Documentation et des Bibliothèques universitaires (SCDBU) de l'Université Savoie Mont Blanc a pour mission de garantir un accès efficace à une documentation pertinente pour toute la communauté universitaire de l'Université Savoie Mont Blanc, soit environ 13 000 étudiants, 700 enseignants et enseignants-chercheurs (hors vacataires) et 550 personnels support.

Cette mission s'exerce en :

- préparant la politique documentaire de l'Université, coordonnant les moyens correspondants (en veillant à l'équilibre formation/recherche) et évaluant les services offerts aux usagers.
- fournissant un accès sécurisé et nomade à la documentation numérique pour tous les membres de la communauté universitaire
- faisant fonctionner une bibliothèque universitaire (BU) sur chacun des campus, offrant aux étudiants et aux enseignants-chercheurs un lieu de travail comprenant des ressources documentaires et une aide à leur utilisation
- coordonnant les bibliothèques associées, dans les composantes et laboratoires de l'Université
- formant les usagers à la recherche documentaire
- participant à la recherche sur l'information scientifique et technique (IST), à sa diffusion ainsi qu'aux activités d'animation culturelle, scientifique et technique de l'université.
- coopérant avec les bibliothèques qui concourent aux mêmes objectifs

## 1.2 Organisation

### 1.2.1 Structure

Le SCDBU est un service de niveau 1, placé sous l'autorité directe du Président de l'Université. Le SCDBU comprend cinq services de niveau 2, dont deux services centraux :

- **Service administratif**  
Il assure en premier niveau la gestion administrative et financière du service, la gestion des personnels.
- **Service informatique documentaire**  
Il assure l'évolution et la maintenance des matériels et applications informatiques et coordonne l'offre de documentation numérique transversale.

et trois bibliothèques universitaires (BU) :

- **BU de Jacob-Bellecombette**  
Elle dessert 5253 étudiants et 176 enseignants et enseignants-chercheurs (hors doctorants). Collections en droit, économie-gestion, histoire, langues et littératures, psychologie, sociologie et tourisme.
- **BU du Bourget-du-Lac**  
Elle dessert 3447 étudiants et 227 enseignants et enseignants-chercheurs. Collections en génie civil et bâtiment, géographie, informatique, mathématiques, physique, chimie, sciences de l'environnement, des matériaux composites, de la vie, de la terre et du sport.
- **BU d'Annecy-le-Vieux**  
Elle dessert 4544 étudiants et 217 enseignants et enseignants-chercheurs. Collections en économie, gestion, sciences de l'ingénieur et communication.

### 1.2.2 Instances

Le Conseil documentaire, présidé par le Président de l'Université, veille au bon fonctionnement du SCDBU.

Les commissions spécialisées documentation réunissent les partenaires du SCDBU (composantes, laboratoires, étudiants). Il s'agit de traiter les problématiques liées aux collections et à la formation des usagers, mais aussi l'aménagement des espaces ou certains choix d'investissement.

## 1.3 Données clefs du SCDBU

L'Université Savoie Mont Blanc est une université de 13 244 étudiants. Elle appartient à la catégorie statistique des « petites et moyennes pluridisciplinaires hors santé », à laquelle appartiennent aussi les universités d'Artois, de Bretagne-Sud, de Haute-Alsace, du Maine, de Pau et des Pays de l'Adour, Sud Toulon-Var, d'Artois et Littoral-Côte d'Opale. Les deux dernières ont le point commun avec les Pays de Savoie d'implantations en plusieurs sites de taille assez comparables.

L'Université comprend 3 BU sur 3 campus de taille comparable (entre 3000 et 5000 étudiants) et 9 bibliothèques associées.

- 5 400 m<sup>2</sup> / 900 places assises / 54 heures d'ouverture par semaine
- 54 personnes pour 45 équivalent temps plein (ETP)
- 470 000 € pour les acquisitions documentaires (dont 200 000 € pour le numérique)
- 200 000 livres, 500 abonnements imprimés en cours, 50 000 abonnements numériques
- 323 000 entrées / 68 000 prêts / 700 heures de formation assurées pour 3500 étudiants

## 1.4 L'année 2015 en quelques événements et quelques mots

- *Voir aussi l'historique antérieur en annexe 1*

### 1.4.1 Instances

Le Conseil documentaire s'est réuni deux fois, le 9 juillet et le 9 décembre 2015.

Les commissions spécialisées documentation se sont réunies sur chaque site : le 21 mai au Bourget-du-Lac, le 28 mai à Jacob-Bellecombette et à Annecy-le-Vieux.

### 1.4.2 Activités transversales

Mise en service d'un outil de découverte, voie d'accès unifiée à l'ensemble de l'offre documentaire du SCDBU : livres et périodiques imprimés, documentation numérique (à quelques exceptions près, notamment l'ensemble des ressources juridiques), thèses, cartes et livres numériques, bases bibliographiques.

### 1.4.3 BU Jacob

Création d'une salle de travail pour de petits groupes. Il s'agit en fait d'une salle de lecture vidée de ses collections et meublée de façon à permettre le travail en îlot de 4 à 6 personnes, soit maximum 24 personnes en tout. Il s'agit d'une solution transitoire, en attendant la restructuration de la BU Jacob dont le principe a été validé par le conseil documentaire du 9 juillet 2015.

### 1.4.4 BU Bourget

Installation de la RFID : équipement des collections, installation de portiques de détection - compteur d'entrées. Réaménagement des collections de libre-accès (pôles thématiques rassemblant livres et revues).

### 1.4.5 BU Annecy

Démarrage du chantier d'extension de la BU (le 16 février). La bibliothèque reste ouverte dans une configuration réduite, aux horaires habituels (54h par semaine).

En décembre les volumes extérieurs sont presque achevés.

La livraison d'une première tranche a eu lieu fin mai 2016. La livraison complète est attendue pour début 2017.



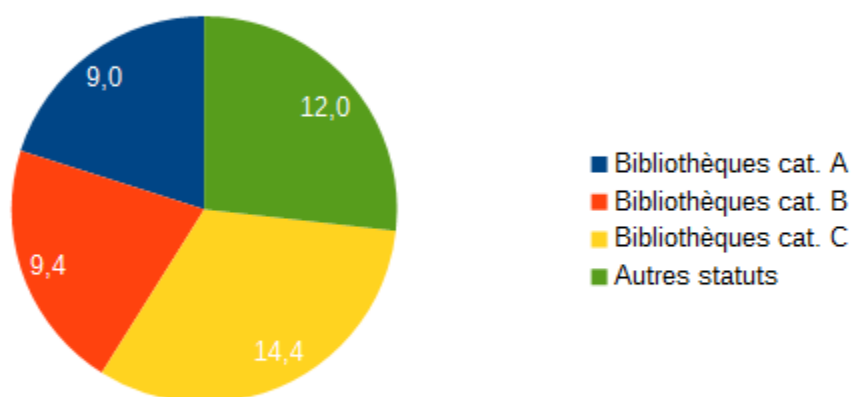
## 2 Personnel

- Voir aussi l'organigramme au 31 décembre 2015 en annexe 2

### 2.1 Effectifs par statut

Statut	Personnes	Équivalent temps plein (ETP)
Filière bibliothèques catégorie A	9	9,0
- dont conservateurs généraux	1	1,0
- dont conservateurs	4	4,0
- dont bibliothécaires	4	4,0
Filière bibliothèques catégorie B	10	9,4
Filière bibliothèques catégorie C	16	14,4
Filière administrative catégorie B	1	1,0
Filière administrative catégorie C	2	2,0
Ingénieur d'étude (ITRF)	1	1,0
Contractuels CDI	4	3,1
Contractuels CDD	3	2,4
Emplois étudiants	8	2,5
<b>Total</b>	<b>54</b>	<b>44,8</b>

Répartition des effectifs par statut

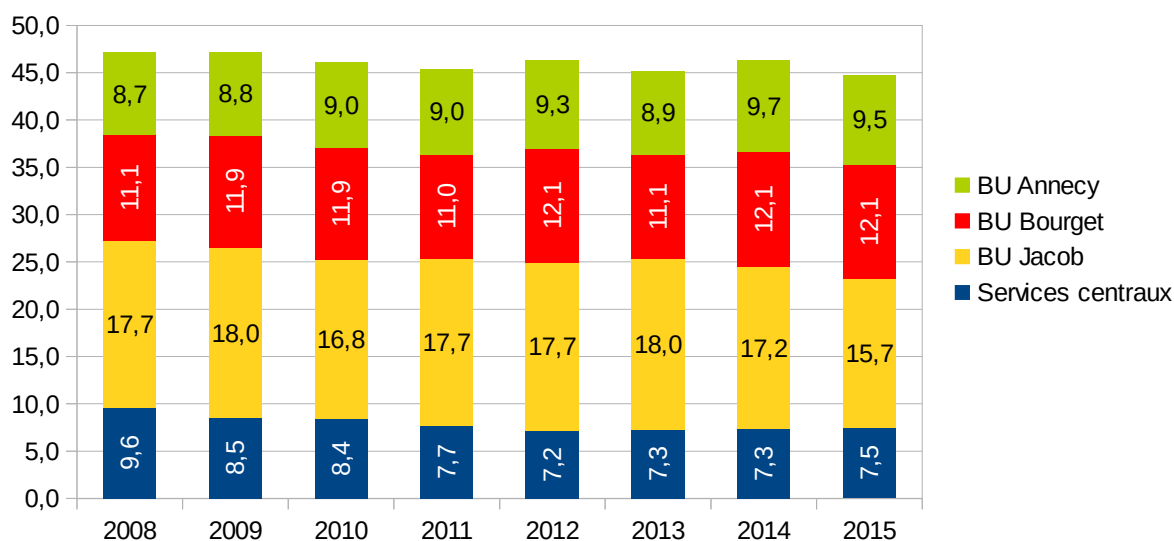


Accueil de nouveaux personnels (au 01/09/2015) :

- 1 bibas (BU Annecy, par voie de mutation)
- 1 secrétaire administratif (mouvement interne à l'USMB).

## 2.2 Effectifs par services

Répartition des effectifs par service (ETPT au 31/12)



- En 2015, le SCDBU a perdu 1,5 ETP (BU Jacob)
- Les autres évolutions sont liées à des aménagements du temps de travail et à des mouvements de personnels.

Dans les *effectifs par services* sont comptés les « emplois étudiants » :

Emploi étudiant (ETPT 2015)	nb de personnes	BU Jacob	BU Bourget	BU Ancecy
formation et renseignement bibliographique	8	0,29	0,22	0,40
prêt et rangement	4	0,34	0	0

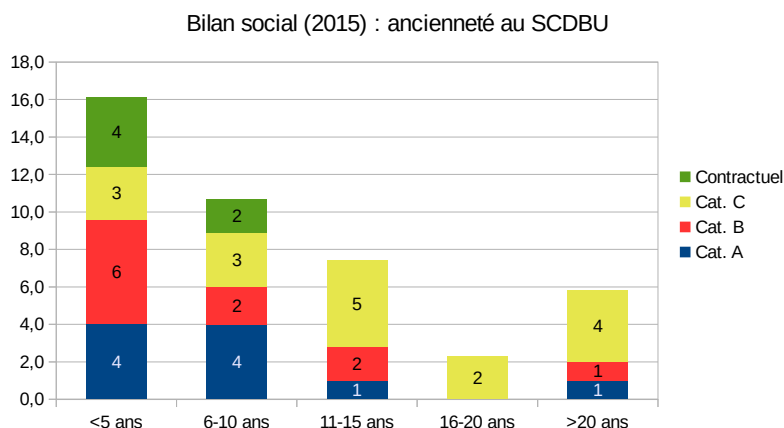
Dans les trois BU, ils participent aux actions de formation et aux permanences de service public (orientation bibliographique), assimilables aux personnels de bibliothèque de catégorie B.

Dans le cas de la BU Jacob, 4 étudiants ont été également affectés à la banque de prêt sur des fonctions de personnels de catégorie C. Une étudiante (catégorie B, 30 heures par mois) a compensé l'absence d'une BIBAS du 5 janvier au 15 mai 2015.

Sur l'année, 12 étudiants ont été employés au total pour 1,25 ETPT. Leur appui est important pour permettre une amplitude élevée d'ouverture des BU (de 8 à 19 heures) lors des pics d'activité (périodes intenses de formation). On compte ainsi 2,43 ETP au premier semestre universitaire, en contribuant à l'action sociale de l'Université.

## 2.3 Bilan social

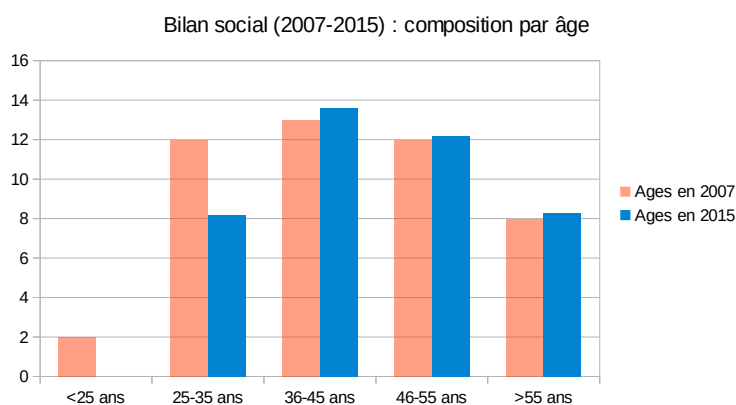
L'âge moyen est de 45 ans. Les femmes représentent 76% de l'équipe.



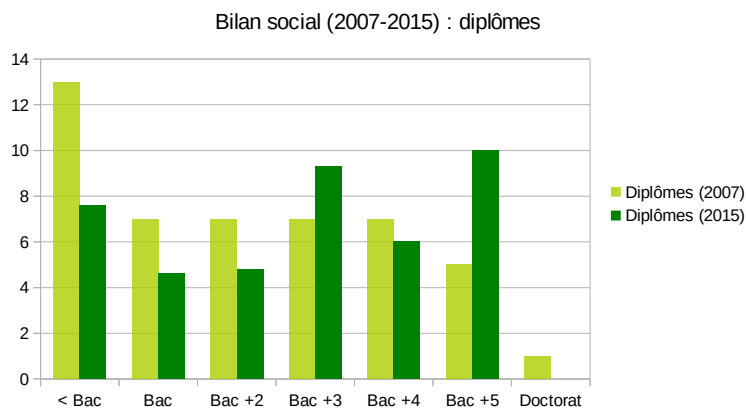
Presque 40 % des personnels n'étaient pas là il y a cinq ans. Certains agents ont travaillé dans plusieurs BU de l'Université Savoie Mont Blanc.

Les profils apparaissent nettement différenciés par catégorie de personnels :

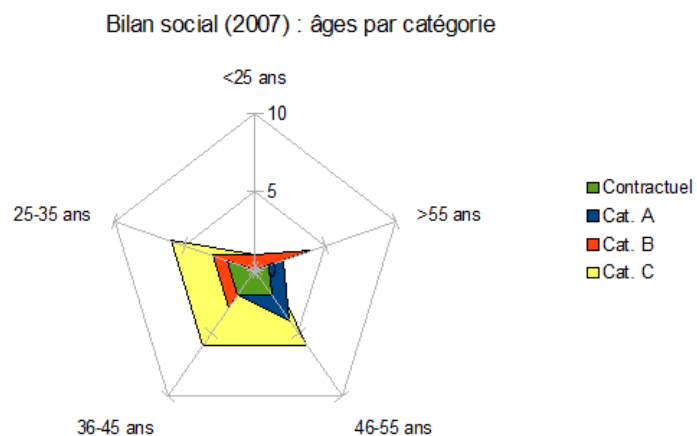
- Catégorie C : répartition la plus équilibrée
- Catégorie B : les personnels d'intégration la plus récente
- Catégorie A : équipe expérimentée, y compris au sein de bibliothèques de lecture publique (3 « A-bibliothèque » sur 9 ont une expérience dans la fonction publique territoriale).



Il n'y a plus de personnels de moins de 25 ans dans les équipes. L'effectif vieillit. La norme pour les diplômés passe à bac+3 ou +5.

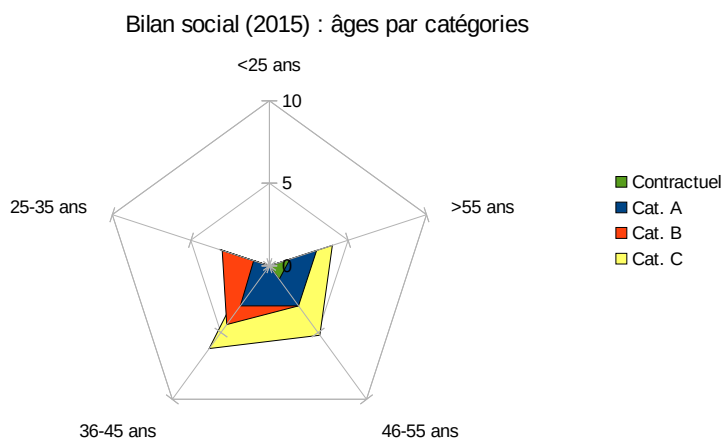


L'évolution du niveau de diplôme obtenu explique probablement l'absence de personnels de moins de 25 ans.



Cette représentation graphique permet de rapprocher l'effectif tel qu'il apparaît au 31/12/2007 à celui du 31/12/2015. Elle met en évidence :

- le vieillissement de toutes les catégories de personnel
- la résorption des contrats





## **2.4 Formation du personnel**

### **2.4.1 Objectifs généraux**

Dans le cadre du contrat quinquennal 2011-2015, le plan de formation du SCDBU vise à améliorer les compétences des personnels, pour une contribution la plus efficace possible à la réussite des étudiants.

Les stages suivis répondent d'une part aux besoins issus des projets portés par le SCDBU, d'autre part à ceux qui ont été synthétisés à la suite des entretiens professionnels (individuels et annuels).

De manière transversale, la formation du personnel est un enjeu fort pour assurer la qualité du service aux utilisateurs. Elle poursuit trois objectifs :

- améliorer le service par la mise à jour permanente des connaissances professionnelles et de l'environnement réglementaire, notamment autour des ressources numériques ;
- améliorer l'accompagnement et la formation des utilisateurs, notamment dans la méthodologie de la recherche documentaire ;
- favoriser et accompagner la réussite aux concours de la filière bibliothèques.

L'accueil des publics et la formation des étudiants sont un axe majeur du plan de formation des personnels du SCDBU ; ils participent à l'objectif de réussite des étudiants de l'Université de Savoie et représentent une part importante des formations suivies par les personnels.

### **2.4.2 Réalisations 2015**

En 2015, la formation du personnel représente 1752 heures, soit environ une moyenne de 36h par agent (avec des écarts qui vont d'une journée dans l'année à 19 jours).

Tous les agents ont suivi au moins une formation au cours de l'année : « optimiser l'accueil du public », formation obligatoire dans le cadre d'une démarche de service, soit 2 jours par agent et 30 % du total des heures de formation de l'année.

- la durée médiane (qui partage l'effectif en deux moitiés égales) est de 5 jours
- 36 % des formations sont réalisées en interne (Université Savoie Mont Blanc, Département APPRENDRE et SCDBU), 36 % par Mediat-Rhône-Alpes ; le dernier tiers est très ouvert (ENSSIB, ABES, Rectorat de l'académie de Grenoble,...)
- 61 % des actions de formations suivies ont lieu sur un site de l'USMB (10 % en dehors de la région, principalement à Paris)

En 2015, la préparation aux concours a concerné 2 personnes pour à peine 2 journées (4 agents et 7 journées en comptant les journées de concours).

Les formations suivies sont majoritairement spécifiques à la documentation et aux bibliothèques. Elles varient en fonction des besoins et des offres. Elles s'inscrivent dans la dynamique portée par l'Université et relayée par le SCDBU : réussite des étudiants de licence et accompagnement à la recherche.

## 3 Moyens

### 3.1 Locaux

Service	SHON (m <sup>2</sup> )	Places assises	Etudiants/places
Services centraux	165	(sans objet)	(sans objet)
BU Jacob	2 444	421	12
BU Bourget	2 300	360	9
BU Annecy	480	124	37
<b>Total</b>	<b>5 389</b>	<b>905</b>	

- SHON = surface hors œuvre nette, en attendant une actualisation fiable de la surface plancher (SP) relevant des BU.
- Les places assises comptées sont celles pour le public.

Les travaux d'extension de la BU d'Annecy ont débuté en février 2015, pour une livraison fin 2016. La BU reste ouverte pendant les travaux, avec des adaptations plus contraignantes pour les publics et les personnels. Le budget alloué à l'opération est de 3 812 M€, pour une extension de 926 m<sup>2</sup> SU (1 081 m<sup>2</sup> SP) et une restructuration de 452 m<sup>2</sup> (585 m<sup>2</sup> SP).

### 3.2 Informatique

- Voir aussi l'état du système informatique en annexe 3

#### 3.2.1 Activités transversales (au sein de l'université)

Les membres de l'équipe informatique du SCDBU contribuent à plusieurs cercles de collaboration :

- Groupe support interface (pilote : DAP). Il rassemble les correspondants fonctionnels des différentes applications constituant le SI.
- Comité APPRENDRE (Accompagnement Pédagogique, Promotion de l'Enseignement Numérique et à Distance pour la Réussite des Etudiants), l'informaticien du SCDBU est référent technique pour les plate-formes Moodle de l'USMB (pilote : Lionel Valet, VP enseignement numérique)

Le parc informatique proprement dit a été relativement stable en 2015 : achat de trois PC portables, principalement pour concourir à l'activité de formation des usagers et remplacement d'un serveur de virtualisation (serveur de fichiers, secours Horizon, secours HIP, travaux de fin de journée Horizon).

Passage à la version 4.1.13 de WordPress.

#### 3.2.2 Projet SGBM (Système de gestion de bibliothèque mutualisé)

Le SCDBU utilise l'application Horizon (version 7.5.2) de la société SirsiDynix depuis 1997. Le produit est stable et encore utilisé en 2012 par trente et un des cent cinquante membres du SUDOC. L'application est à jour des versions les plus récentes pour le marché français.

Le produit est toutefois en fin de vie et les besoins des universités nécessitent de nouvelles fonctionnalités, absentes d'un SIGB classique, comme par exemple un ERMS (electronic resource management system) pour la gestion des ressources numériques. L'étude d'une informatisation avec la solution libre Koha menée en 2008-2009 n'ayant pas été concluante, le SCDBU s'est investi dans un groupe de travail réunissant plusieurs bibliothèques, puis l'Agence bibliographique de l'enseignement supérieur, pour étudier une nouvelle génération de produits émergents et la possibilité de recourir à des solutions mutualisées.

Le projet SGBM comprend :

- un outil de gestion locale
- un outil de découverte local associé au système de gestion
- l'articulation avec les systèmes nationaux administrés par l'ABES

En 2015, l'USMB adhère au groupement de commandes, confiant à l'ABES l'instruction du dossier : pilotage de la procédure de dialogue compétitif, conclusion d'un accord-cadre (2016-2020), gestion des vagues successives de marchés subséquents. Le groupement de commandes rassemble 46 établissements, dont les SICD1 et SID2 de Grenoble, qui ont fusionné en 2016. A noter : 4 des sites pilotes et 6 des membres du groupement de commandes sont actuellement informatisés avec Horizon.

#### 3.2.3 Résolveur de liens et outil de découverte

Le SCDBU utilise les produits Proquest (Serials Solutions) 360 Core (liste alphabétique de signalement des collections numériques) et 360 Link (résolveur de liens). Une nouvelle consultation, fin 2014, a confirmé ces produits et a permis de leur adjoindre un outil de découverte, Summon, pour une durée d'un an.

A la différence d'un moteur de recherche fédérée, qui interroge séparément chacune de sources via des connecteurs mais dont la maintenance est délicate, l'outil de découverte comprend un index

centralisant des données disparates, en provenance des éditeurs, des agrégateurs de contenus et de sources locales comme le catalogue.

Le but est de valoriser l'ensemble des collections, en améliorant la qualité de l'interface de recherche documentaire. C'est aussi une façon, pour le SCDBU, de tester certains outils en attendant la maturation du SGBM.

Fin 2015, une nouvelle consultation a permis d'aboutir à un marché de trois ans (2016-2018) avec la société EBSCO, pour les produits Full Text Finder (accès aux titres des collections numériques), LinkSource (résolveur de liens) et EDS (outil de découverte).

### 3.2.4 Reverse proxy (EZproxy)

L'utilisation d'un reverse-proxy permet de sécuriser les accès à la documentation numérique (respect des licences commerciales) tout en offrant à l'utilisateur final un mode d'accès simple et unique pour toutes les ressources : une interface unique d'authentification.

Le SCDBU a choisi la solution EZproxy<sup>1</sup>, déjà implantée dans les bibliothèques universitaires, et qui se développe dans le cadre du projet national ezPAARSE<sup>2</sup> (conduit par l'INIST-CNRS, COUPERIN et l'Université de Lorraine). La coopération porte sur la collecte et l'exploitation de données statistiques sur les usages de la documentation numérique disponible dans les établissements. Ces statistiques compléteront utilement les données recueillies auprès des éditeurs, qui restent partielles et hétérogènes d'une ressource à l'autre. La collecte a commencé fin 2015.

L'USMB participe au projet EZproxy en coopérant étroitement avec le SICD1 Grenoble, le SID2 Grenoble et le SCD de l'IEP Grenoble. EZproxy est hébergé et géré par le SIMSU (Service informatique mutualisé du site universitaire Grenoble et Savoie), ce qui garantit sa fiabilité et sa haute disponibilité.

## 3.3 Finances

- Pour l'ensemble de ce chapitre, voir les chiffres détaillés dans l'historique en annexe 6

### 3.3.1 Dépenses de fonctionnement

Dépenses documentaires	432 949 €
Masse salariale sur budget SCDBU	92 016 €
Autres dépenses de fonctionnement	134 447 €
Total dépenses de fonctionnement	659 412 €

Les dépenses de fonctionnement sont couvertes à hauteur de 35 % par les droits d'inscription.

### 3.3.2 Dépenses d'investissement

Total dépenses d'investissement	32 664€
---------------------------------	---------

En 2015, ont été principalement consacrées en 2015 au déploiement de la RFID (technique de radio-identification) à la BU Bourget (25 k€).

Depuis 2015, le SCDBU ne dispose plus de budget d'investissement récurrent, mais doit déposer des projets chaque année dans le cadre du dialogue objectifs et moyens. La capacité d'autofinancement est gérée par les services centraux de l'USMB.

1 <http://www.oclc.org/fr-CA/ezproxy.html>

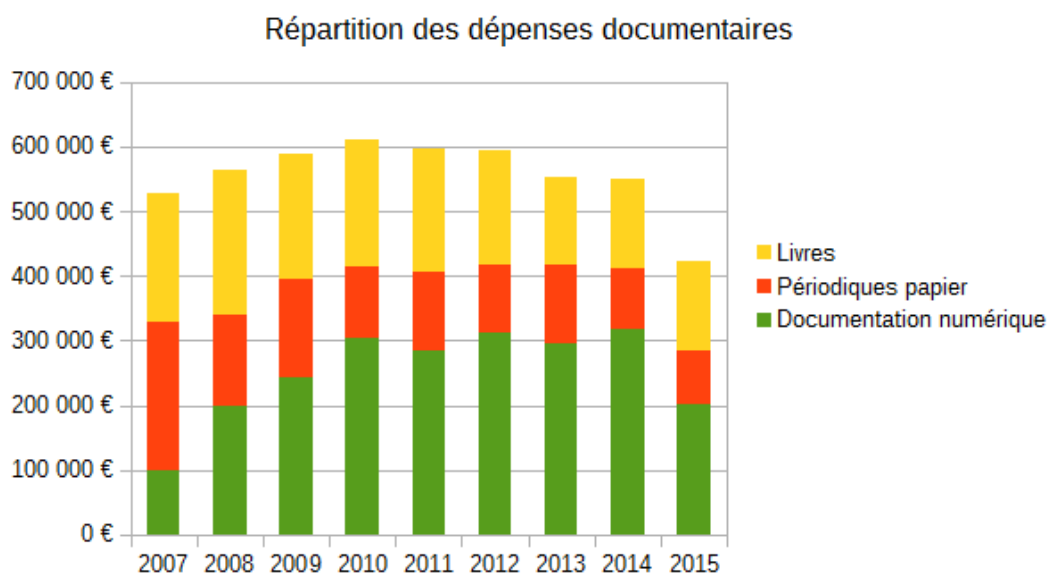
2 <http://analogist.couperin.org/ezpaarse/doc/presentation>

## 4 Ressources documentaires

### 4.1 Répartition des dépenses

#### 4.1.1 Répartition en fonction des supports de la documentation

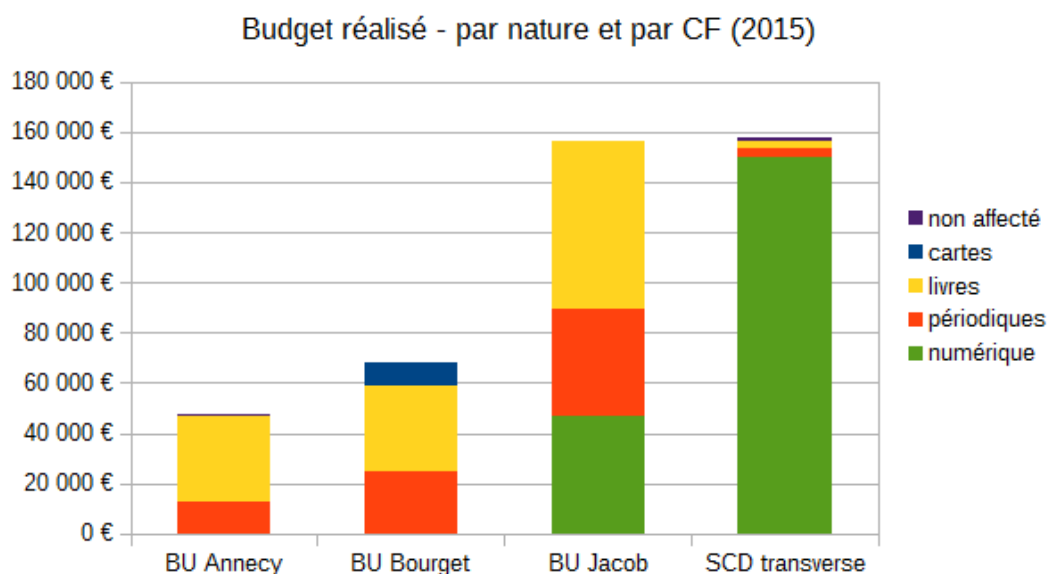
Depuis 2010, on constate une baisse du budget documentaire, en particulier pour les documents imprimés. L'achat de documentation numérique est devenu primordial. La baisse apparente de 2015 est due à la licence nationale Elsevier ScienceDirect.



Le nouveau modèle de répartition du budget documentaire, validé au conseil documentaire de décembre 2013, a été mise en œuvre pour la deuxième année en 2015. Construit en concertation avec les laboratoires, ce modèle s'appuie sur :

1. une première ventilation du budget en deux masses égales destinées à la recherche et à l'enseignement,
2. la répartition de la masse recherche par laboratoire, en visant à se rapprocher d'un coût moyen par enseignant-chercheur égal pour chaque laboratoire,
3. la répartition de la masse enseignement par BU, en tenant compte de l'effectif étudiant et du prêt de livres constaté sur chaque site.

#### 4.1.2 Répartition en fonction des services



Depuis plusieurs années certaines acquisitions de documentation numérique sont effectuées de manière anticipée (52 k€ en 2014 pour 2015, 56 k€ en 2015 pour 2016) : c'est un héritage d'anciennes perturbations budgétaires, où le budget n'avait pu être exécuté comme prévu (défaillances de fournisseurs ou de prestataires).

## 4.2 Documentation numérique

- Pour le détail des abonnements, voir la liste en annexe 4

La documentation numérique désigne l'ensemble des ressources accessibles via Internet selon des modalités variables, en fonction des droits négociés. Elle rassemble une documentation hétérogène : périodiques électronique et bouquets, bases de données, livres numériques,...

Certaines ressources numériques sont en accès libre, d'autres sont payantes, accessibles par abonnement auprès des éditeurs directement ou par l'intermédiaire d'agrégateurs spécialisés. Dans le cas des *licences nationales*, le MESR acquiert définitivement le contenu de certaines archives pour l'ensemble de la communauté universitaire.

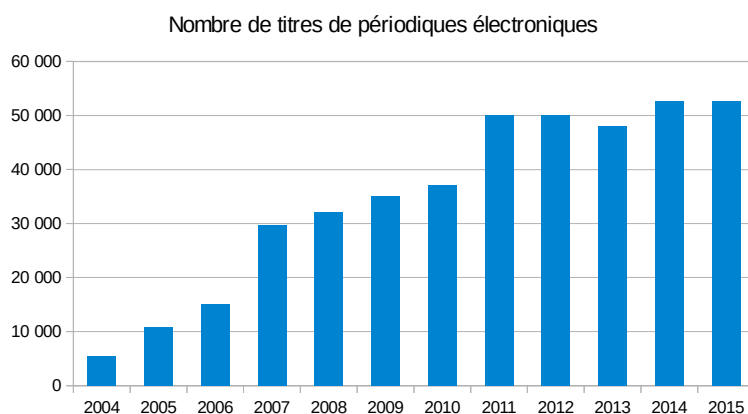
### 4.2.1 Science direct, ressource majeure imputée au budget général de l'USMB

L'abonnement courant à Elsevier ScienceDirect relève d'une licence nationale depuis le budget 2014. Il ne figure plus au budget du SCDBU, car la contribution de l'USMB est prélevée à la source. Le montant 2015 apparaît minoré pour rattraper le prélèvement trop important de 2014 : seul le total des prélèvements 2014+2015 est significatif.

Sur les 5 années du contrat de licence (2014-2018), le prix moyen annuel acquitté par l'USMB est sensiblement inférieur au coût 2013 (41 k€ de moins par an, réaffectés en dehors du SCDBU).

### 4.2.2 Les ressources imputées au budget du SCDBU

Les abonnements sont majoritairement souscrits dans le cadre du consortium Couperin, auprès des éditeurs seulement à défaut.



On dénombre environ 50 000 titres de périodiques et 300 000 livres numériques. L'augmentation de ces derniers provient pour l'essentiel du développement soutenu par les licences nationales, même si l'USMB acquiert quelques ressources en propre (Lecture Note in computer science, Bibliothèque Numérique ENI). On enregistre environ 200 000 consultations d'articles en 2015. L'offre du SCDBU est stable depuis plusieurs années, malgré les hausses tarifaires.

### 4.2.3 Valorisation des publications de la recherche

#### Thèses électroniques

En 2015, poursuite de la collaboration étroite avec les correspondants STAR des SICD grenoblois et dans ce cadre réécriture de la charte du dépôt et de documents d'accompagnement à destination des doctorants. Des travaux sont aussi menés pour améliorer le circuit de dépôt et de signalement et homogénéiser les pratiques entre les quatorze écoles doctorales.

#### Portails HAL Université Grenoble Alpes et HAL Université Savoie Mont Blanc

La plate-forme HAL, Hyper Articles en Ligne, est devenue en 2006 la base d'archives ouvertes nationale pour l'enseignement supérieur et la recherche.

En 2015, le bilan reste contrasté pour l'Université Savoie Mont Blanc. Le dépôt des productions de la recherche (articles, communications, rapports...) dans l'archive ouverte nationale (HAL, HAL UGA ou HAL Savoie) progresse bien, mais n'est pas encore une démarche systématique pour tous les chercheurs.

Les enjeux sont :

- 1) se conformer à la recommandation européenne émise en juillet 2012 exigeant qu'à l'horizon 2020, l'ensemble des publications financées sur des fonds publics soient disponibles en libre accès.
- 2) construire la seule alternative durable au monopole d'éditeurs commerciaux sur la production universitaire.

Ils se traduisent par les objectifs suivants :

- rendre systématique et obligatoire le dépôt sous forme de notice de l'exhaustivité de la production de chaque laboratoire
- encourager fortement le dépôt sous forme du document en texte intégral

En 2015, on notera la mise à jour de l'interface du portail HAL Université Savoie Mont Blanc, suite au passage à la version 3 de HAL fin 2014, et l'harmonisation de la forme des noms des laboratoires, afin d'éviter les doublons.

Des petits-déjeuners dépôt dans HAL ont été organisés à en octobre 2015 à l'occasion de l'Open Acces Week les 20 (BU Ancecy), 21 (BU Bourget) et 23 (BU Jacob).

#### DUMAS Université Savoie Mont Blanc

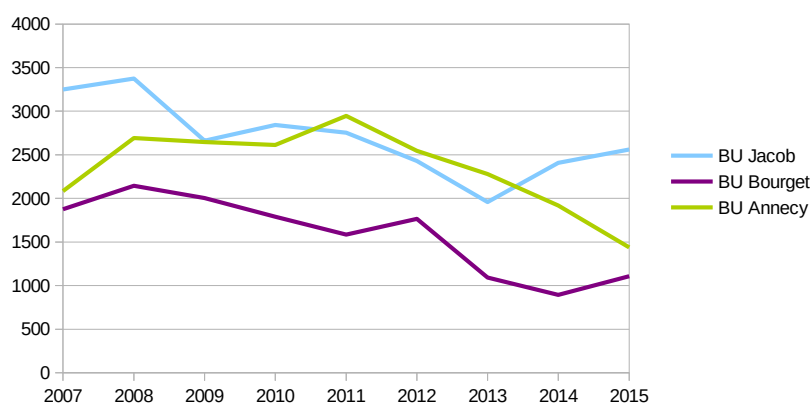
Le Dépôt universitaire de Mémoires Après Soutenance est une base d'archives ouvertes de travaux de niveau master, validés par un jury. Le projet est piloté par le Vice-Président Enseignement numérique de l'Université de Savoie.

L'infrastructure pour l'USMB est en place. Les enseignants et responsables de masters sont convaincus de l'intérêt du projet, il reste à organiser et mettre en œuvre les dépôts dans la base DUMAS (hébergée par HAL).

### 4.3 Documentation imprimée

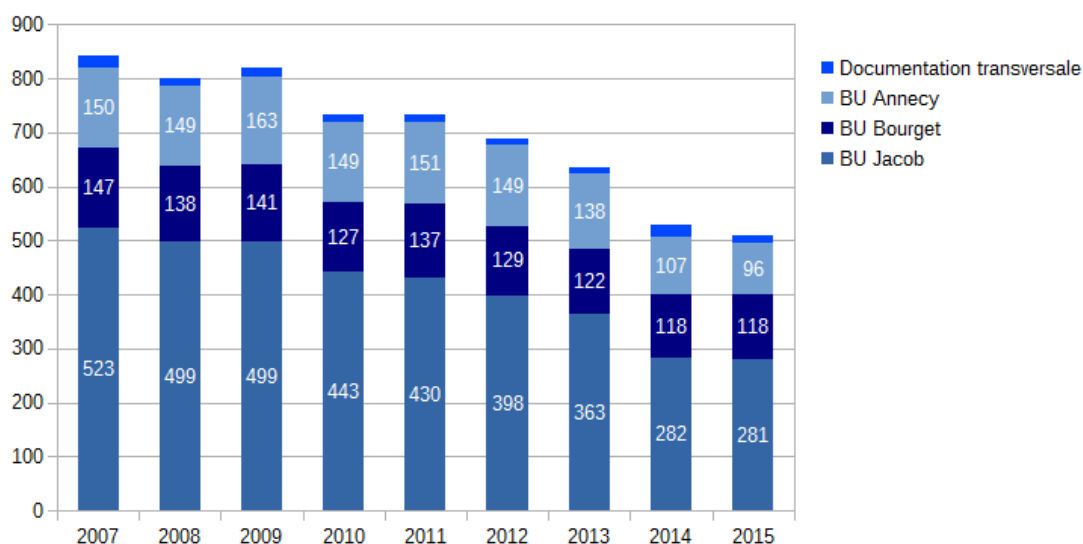
#### 4.3.1 Acquisitions

Acquisitions à titre onéreux (en nombre de livres)



Les achats de livres se stabilisent, comme les abonnements imprimés, du fait du nouveau modèle de répartition du budget documentaire adopté à partir de 2014.

Abonnements périodiques imprimés (en nombre de titres)

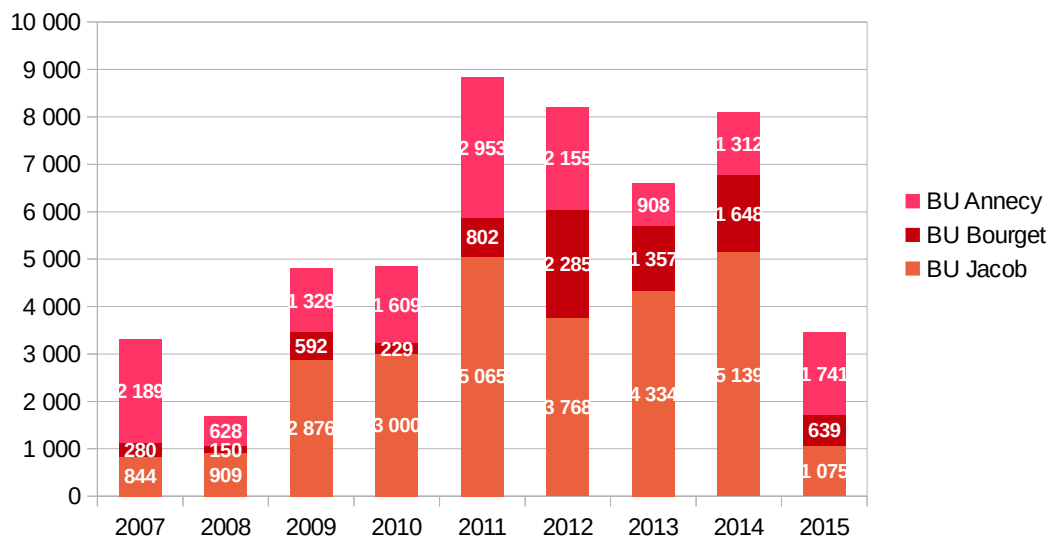


#### 4.3.2 Conservation et éliminations

En 2015, le désherbage marque une pause. Les éliminations des années précédentes ont procédé d'une évolution de la politique de conservation dans les magasins. Le désherbage s'attache davantage au libre-accès, avec un refoulement en magasin d'ouvrages qu'il apparaît néanmoins nécessaire de conserver.

La BU d'Ancecy restreint encore sa politique de conservation, avec des ouvrages renouvelés rapidement et un déménagement prévu en 2016.

## Eliminations de livres (volumes)



Afin de donner une deuxième vie à certains livres éliminés, une braderie permanente est organisée dans les trois BU.

### 4.4 Cartes

Issue d'un don du Centre Interdisciplinaire Scientifique de la Montagne (2010), la cartotheque propose plus de 18 000 documents. Elle occupe un local réservé de 110 m<sup>2</sup> (37 places assises) à la BU du Bourget. En 2015, les acquisitions ont représenté presque 9 k€.

### 4.5 Bibliothèques associées

- Voir aussi la description des bibliothèques associées en annexe 5

Il s'agit essentiellement de signaler les collections de ces bibliothèques.

Pour le traitement, les livres sont progressivement réindexés selon la classification Dewey (utilisée dans les BU), les périodiques reclassés et inventoriés avant leur catalogage.

Site	Bibliothèque	Date de démarrage	Nb de notices fin 2015	Progression sur un an	Nb d'unités estimé par les bibliothèques (tous documents)
Jacob	CDPPOC	Juillet 2012	1 702	198	1 800
	LLSETI	Octobre 2008	15 391	390	18 300
Bourget	Fonds Choppy	Mai 2006	1 898	67	2 500
	LOCIE, fonds recherche	Janvier 2010	274	3	274
Anancy	IREGE	Janvier 2007	738	56	800
	Polytech, LISTIC, SYMME	Juin 2010	4 954	491	5 500

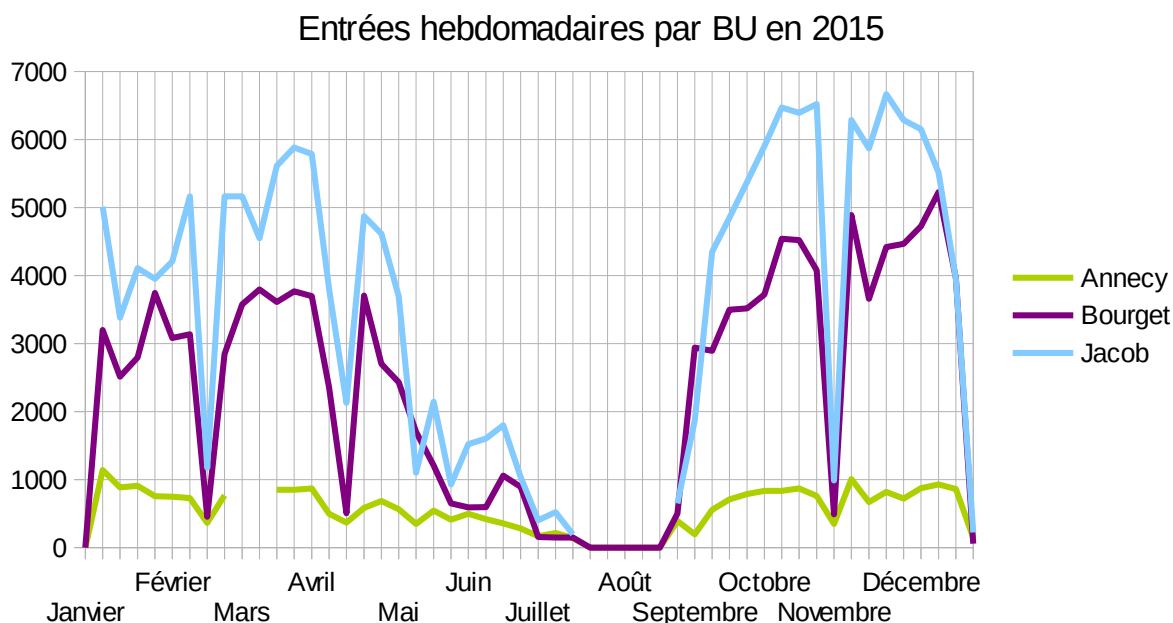
## 5 Activité

### 5.1 Accueil

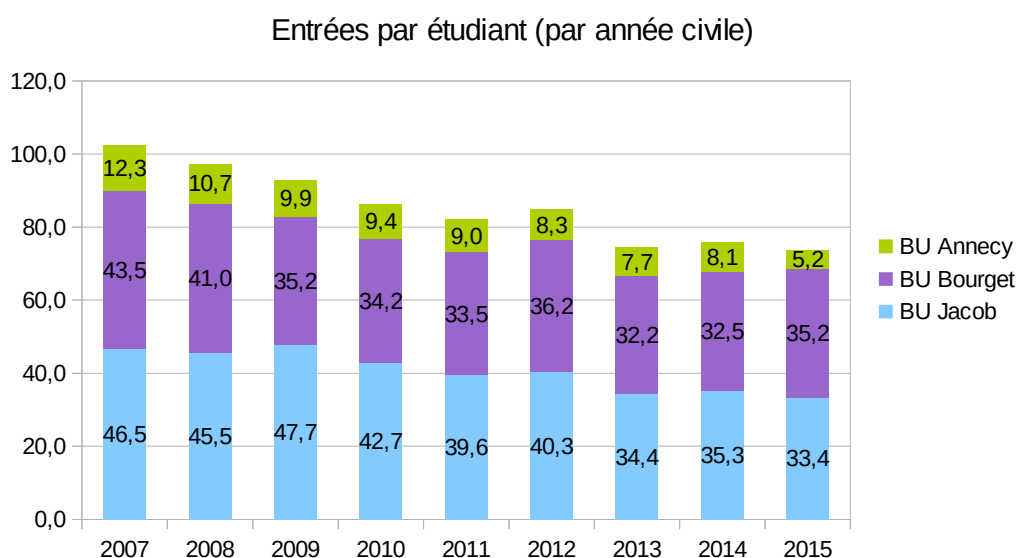
Les BU ouvrent 217 jours par an, 54 heures par semaine sauf en période d'horaires réduits (interruptions pédagogiques : 42h30 par semaine) et lors des fermetures annuelles (4 à 5 semaines en été, 1 à 2 semaines en hiver).

### 5.2 Entrées

Les accidents de la courbe ci-dessous sont imputables aux variations d'ouverture (horaires réduits lors des interruptions pédagogiques, fermetures saisonnières du service) mais le profil annuel des entrées a peu évolué. Il reste fortement différencié entre les sites (disciplines et capacités d'accueil).



Hors périodes de fermeture, la BU Jacob (Droit, Lettres) enregistre en moyenne 16 000 entrées par mois, la BU Bourget (sciences, géographie) 11 000 et celle d'Anancy (gestion, sciences de l'ingénieur) 2 500. Au total, 322 000 entrées ont été enregistrées en 2015.



La fréquentation évolue :

- à Anancy (-27%), les travaux perturbent l'année



- au Bourget (+13%), la bibliothèque est au cœur de la vie du campus : action culturelle de l'Université, TD à la cartothèque,... L'aménagement d'un espace détente, le fonds loisirs, renforcent la fréquentation.
- à Jacob (-2%), l'équipement électrique des tables du libre-accès a renforcé l'attractivité de la bibliothèque, mais les formations se déroulant désormais dans des salles informatiques extérieures à la BU, l'impact est certain sur le volume des entrées, de même que la tenue des examens hors du campus à partir de 2015 (rénovation de la halle des sports jouxtant le BU).

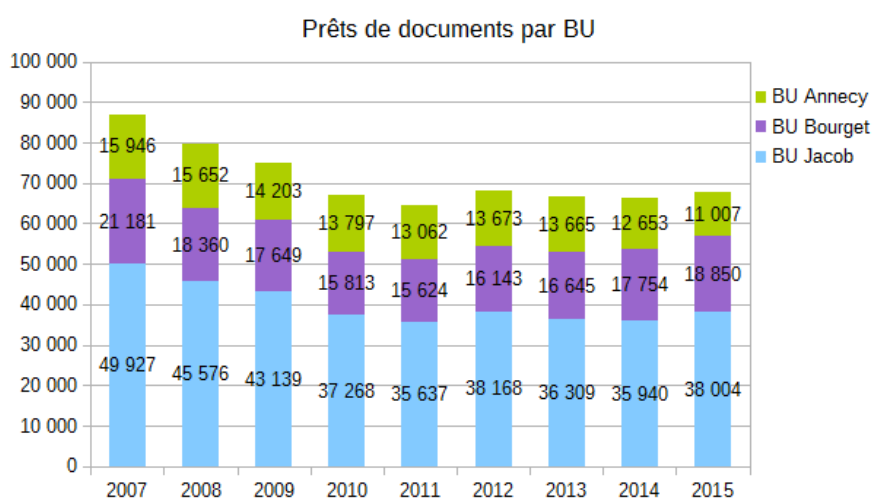
Depuis 2009, les horaires d'ouverture sont globalement stables, de même que l'amplitude annuelle. En 2015, pour la première fois, le nombre de visites du site web dépasse le nombre d'entrées dans les BU (330 353 contre 320 840).

## 5.3 Prêt

### 5.3.1 Prêt à domicile et communications magasin

68 138 prêts à domicile ont été effectués en 2015.

Le prêt de cartes a nettement cru (matériel utilisé pour les TD, avec en général une carte pour deux étudiants de géologie ou de géographie), il représente désormais 4 794 prêts (soit 21 % des prêts de la BU Bourget).

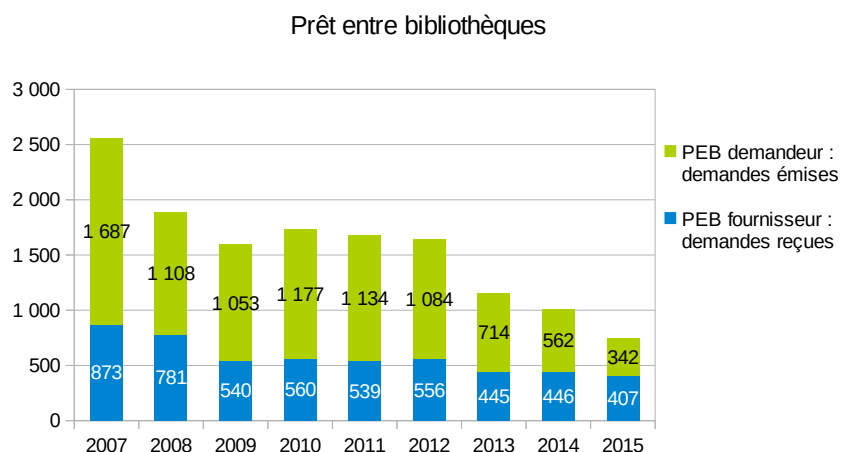


A partir de septembre 2015, la possibilité d'emprunt pour les étudiants niveau licence passe de 5 à 10 documents : pas d'impact notable, sauf à la BU Bourget (hausse +25 % de prêts sur le dernier trimestre en comparant 2014 à 2015).

Les communications de documents en magasin (ne faisant l'objet d'aucune transaction sur le compte lecteur) sont inférieures à 1 000 alors qu'elles étaient supérieures à 20 000 en 2003. La disponibilité numérique des revues explique que l'essentiel des communications concerne des livres conservés en magasin.

### 5.3.2 Prêt entre bibliothèques (PEB)

En 2015, 407 demandes reçues (370 satisfaites) pour 342 demandes émises (335 satisfaites). La baisse d'intensité du service se poursuit, avec la confirmation du palier marqué en 2013 :



Toute demande de PEB s'effectue en ligne (via SUPEB). Ne sont pas pris en compte :

- les documents accessibles en ligne ou dans une bibliothèque des Pays de Savoie (Bibliothèque municipale de Chambéry ou de la communauté d'agglomération d'Annecy, CAUE, archives départementales,...)
- les demandes dérogatoires par mail ou téléphone, en « dernier recours » pour des documents qui sont expressément signalés comme "exclus du PEB"

La BU Annecy concourt pour 10 % de l'activité PEB. La BU Bourget (sciences) fournit plutôt des copies d'articles, celle de Jacob (SHS et droit), qui représente 58 % du total, fournit plutôt des livres.

Le PEB concourt à un meilleur accès à la documentation scientifique. La fourniture à titre payant de reprographies de documents sous droits détermine l'activité du PEB, alors que l'essor de l'Open Access se heurte à la logique commerciale des industries éditoriales.

Une enquête ABES-ADBU menée en 2015 permet de dégager le pratique courante de la réciprocité des copies d'articles (les trois quarts des répondants à l'enquête) au sein du réseau, en montrant aussi l'absence de cadre national clair (par exemple sur une facturation centralisée des prêts).

## 5.4 Formation des étudiants

La formation des usagers à la recherche documentaire mobilise très fortement les BU, impliquant de plus en plus de personnels autour d'une activité de plus en plus riche.

### 5.4.1 Les activités

Par filière, tous les étudiants sont invités à suivre une formation à la recherche documentaire. Trois activités sont prévues pour l'amélioration de la maîtrise de l'information :

- la formation initiale des nouveaux arrivants à l'USMB, pour favoriser une bonne appropriation des lieux, des règles et des outils de base de la bibliothèque. Les « primo arrivants » sont en majorité des L1 ou des L3 (notamment les licences professionnelles),
- la formation avancée pour les étudiants L2 à M2 (pré-requis : formation initiale), où la bibliographie acquiert une plus grande importance et où l'étudiant doit savoir mobiliser toutes les sources d'information à sa disposition, notamment les ressources numériques, l'appropriation de logiciel de gestion de références bibliographiques (Zotero)
- une assistance aux enseignants souhaitant insérer une initiation à la recherche documentaire dans leur cours

La formation des doctorants est englobée dans l'offre de services, de même que l'accueil des élèves de classes préparatoires, sans toutefois faire l'objet d'un objectif formalisé.

Les formations commencent dès la rentrée universitaire de septembre et finissent en mars.

### 5.4.2 Les indicateurs de la formation

Les étudiants présents représentent en moyenne 90 % des étudiants inscrits, avec des variations par site : depuis 2010-2011, ils représentent 93 % des inscrits à Annecy et 96 % au Bourget, mais 83 % pour le campus de Jacob-Bellecombette. D'où un ratio sur les présents aux examens et non sur les inscrits.

Programme pluriannuel	2010-2011	2011-2012	2012-2013	2013-2014	2014-2015	2015-2016
Pourcentage des étudiants primo arrivants formés	51%	59%	60%	62 %	67%	70 %
Durée moyenne des formations suivies par un étudiant (en heures)	2h09	1h55	2h13	2h39	2h53	3h01
Nombre d'heures de formation dispensées par les formateurs	348	437	542	685	776	710

On constate l'augmentation forte et continue de l'effort de formation. Toutefois le pourcentage d'étudiants formés reste difficile à améliorer en l'absence de locaux adaptés, de personnels suffisants sur certains sites et d'inscription systématique dans les maquettes pédagogiques.

#### **Pourcentage des étudiants primo-arrivants formés**

Valeur atteinte : 70 % (valeur cible : 70 %)

Le taux d'étudiants primo-arrivants formés a bien progressé alors que la population de référence augmente de plus de presque 17 % sur la période. L'objectif est atteint.

### **Durée moyenne des formations suivies par un étudiant (en heures)**

Valeur atteinte : 3h01 (valeur cible : 2h30)

La durée moyenne connaît une progression soutenue. L'indicateur rend compte d'une importante amélioration qualitative des formations dispensées, bien que le degré d'avancement soit variable selon les sites en fonction des moyens :

- au **Bourget**, les ateliers de recherche documentaire sont entièrement réalisés en salle informatique, les étudiants sont plus actifs avec les exercices accessibles sur la plate-forme moodle, développée notamment en direction des étudiants de Master
- à **Jacob**, la totalité des étudiants de licence a bénéficié en 2014-2015 d'une formation complète avec exercices en salle informatique, sur un mode actif. Cette année correspond aussi à un enrichissement de l'offre de contenus sur la plateforme Moodle, essentiellement orienté vers les étudiants de Master.

### **Nombre d'heures de formation dispensées par les formateurs**

Valeur atteinte : 710h (valeur cible : 480h)

Cet indicateur est en forte progression. L'objectif qui était visé a été largement dépassé, essentiellement parce que les formations sont parfois dispensées à des groupes nettement plus petits que prévu. Former de petits groupes est une bonne chose, car il est ainsi plus facile de rendre actifs les étudiants, ce qui est l'un des axes de travail. Mais c'est aussi une difficulté, dans la mesure où la taille des groupes est souvent subie : elle dépend fortement des salles de formation disponibles, au-delà de la bonne coopération BU-Scolarité. Il serait préférable de former des groupes plus importants pour éviter de multiplier les sessions de formation à l'excès et de mobiliser trop de formateurs.

### **5.4.3 Les outils de la formation**

#### **Dispositif**

Des outils communs, disponibles sur tous les sites :

- visite guidée : elle concerne les primo-arrivants. Elle permet de découvrir les locaux et de présenter tous les services.
- exposés méthodologiques : réalisés par le formateur ils permettent de présenter les outils disponibles au SCDBU (catalogues et interfaces numériques).

Leur mise en œuvre est déclinée de manière différente suivant les sites

- Jacob : un parcours type de formation s'articule en deux séances de deux heures chacune, comprenant une visite guidée, un cours et des exercices. Pour des raisons pratiques les exercices peuvent être regroupés dans une seconde séance.
- Bourget : les modes d'intervention sont plus variés. Le format expérimenté auprès de plusieurs licences illustre bien la pédagogie qui est poursuivie : 30 mn de visite (sous forme de jeu de piste) puis 2h de formation alternant exposé méthodologique et exercices sur Moodle.
- Annecy : n'utilise pas encore Moodle

#### **Les évolutions en cours**

Chaque année des expérimentations sont introduites dans le programme, puis généralisées lorsqu'elles s'avèrent pertinentes. En 2015 elles visent plusieurs objectifs :

- rendre les étudiants plus actifs (essentiellement en **L1**) :
  - l'année 2014-2015 correspond à l'expérimentation à Jacob de l'alternance cours-exercices sur la plate-forme Moodle
- développer les formations destinées aux masters :
  - en 2014-2015, les effectifs d'étudiants avancés ont été beaucoup plus nombreux à être formés à l'accès à la documentation numérique
  - sur le site du Bourget, des expérimentations ont eu lieu en 2015 : mise en œuvre d'une approche en pédagogie inversée auprès des étudiants de niveau master et mise en place d'un parcours progressif de formations au sein d'une Licence, afin de penser une progression dans les apprentissages, de consolider les savoirs entre chaque année de Licence et de préparer l'entrée en Master. Cette progression permet d'alléger les contenus délivrés en L1.
  - la formation à la citation et au plagiat, à l'organisation d'un mémoire et d'une bibliographie, se systématisent auprès de ces publics
- ressources utilisables à distance, en complément des formations assurées en présentiel :
  - en 2015 les screencasts (courtes vidéos sur les principaux services offerts par la BU) sont revus dans le cadre de la nouvelle charte graphique de l'Université

L'offre de formation se développe. Les interventions destinées aux Licences témoignent d'un souci pédagogique plus marqué, qui peut être assumé par des formateurs plus expérimentés. Le programme destiné aux Masters est tourné vers une meilleure maîtrise des outils documentaires et à la publication. Il participe mieux à la formation à la recherche. L'intitulé de la formation évolue, on parle désormais de « formation à la recherche et à l'utilisation de la documentation ».

## 5.5 Action culturelle

La scène nationale Malraux (Chambéry) assure une permanence avec billetterie une fois par semaine dans les BU du Bourget et de Jacob-Bellecombette de septembre à mai.

Des bibliothécaires de la Médiathèque de Chambéry assurent des permanences le 29 septembre à la BU Jacob et le 30 à la BU Bourget, pour présenter les services de la bibliothèque municipale aux étudiants.

### 5.5.1 Expositions

De janvier à décembre 2015 : exposition d'estampes de l'Artothèque de Chambéry (BU Jacob)

Du 20 janvier au 3 février 2015 : exposition des posters de recherche des étudiants M2 du Master Pro Histoire-Patrimoine à la BU Jacob. Portant sur un sujet du patrimoine du choix de l'étudiant, ces posters sont en anglais. Ils représentent des centaines d'heures de travail, individuel et collectif (récolte d'informations, rédaction de textes, prises de décisions sur le fond et la forme, vérification de l'anglais). Ce projet est l'élément central de leur note du semestre en anglais.

La BU Bourget a présenté des expositions accompagnées d'une sélection de documents, d'une bibliographie, d'un dossier de presse et d'une vitrine d'objets insolites :

- « Les Elles de l'université de Savoie » du 09 au 23 janvier 2015. Cette exposition de photos a été le résultat du concours photos qui s'est déroulé en mars 2014. Il s'agissait de promouvoir les femmes qui font l'université de Savoie
- L'exposition sur les chercheuses de l'université afin de présenter leurs travaux de recherches du 19 mai au 19 juin 2015
- « L'obésité dans le monde » du 19 au 23 octobre prêtée par la galerie Eurêka, (CCSTI à Chambéry)

Cette action grand public s'est inscrite dans la « semaine du bien-être » coordonnée par le SUAPS sur le campus du Bourget. La bibliographie était disponible à la BU et à l'espace Vie étudiante.



La bibliothèque a accompagné cette exposition d'une sélection de documents sur les thèmes suivants : sports de relaxation, équilibre alimentaire.



Une sélection de livres sur l'économie solidaire et sur les nouvelles formes d'échanges ont été prêtés à l'espace Vie étudiante à l'occasion de la « journée Etudébrouille » le 21 octobre 2015.

- « Montagnes et volcans » du 3 novembre au 3 décembre prêtée par la galerie Eurêka, (CCSTI à Chambéry)



L'association étudiante *Ingénieurs Sans Frontières* fabrique des carnets à partir de papier recyclé. L'association a été présente dans le hall de la BU Bourget tous les lundis entre 12h et 13h d'octobre à avril pour les promouvoir et vendre au prix d'1€.

### 5.5.2 Rencontre musicale

Le 30 novembre, trois musiciens de l'orchestre des Pays de Savoie (violon, cor et piano) investissent pendant une heure le hall de la BU Jacob (48 spectateurs) pour un concert très contrasté (Brahms et Ewasen).

### 5.5.3 Festival du Premier roman

La nouvelle formule initiée en 2014-2015 a été proposée aux étudiants pour promouvoir le Festival du premier roman dans les BU du Bourget et de Jacob. D'octobre 2015 à mai 2016, les BU ont mis à disposition une dizaine de romans de la sélection, les étudiants ont pu voter en utilisant Facebook.

Des étudiantes volontaires de la Licence professionnelles AGECE (Administration et Gestion des Entreprises Culturelles, de la Musique et du Spectacle vivant) ont organisé la mise en place d'un coin lecture dans chaque BU et ont assuré la communication et le suivi de l'événement.



### 5.5.4 Conférences

#### Les quarts d'heure insolites

Richard Taillet, enseignant-chercheur a animé 3 de ses conférences « Comment ça marche ? » à la BU du Bourget les mercredis 21 octobre, 18 novembre et 9 décembre 2015 12h30 à 12h45

La communication (affiches, teaser et vidéos des interventions) a été réalisée par des étudiants de l'IUT de Chambéry (DUT MMI).



Voici les différents thèmes abordés lors ces *quarts d'heure insolites* (disponibles depuis YouTube, Dailymotion, Facebook et WordPress) :

- mercredi 21 octobre : **Nikola Tesla** - environ 120 personnes  
<https://www.youtube.com/watch?v=dDn6rIPXb7g>
- mercredi 18 novembre : **Physique et embouteillages** - public non décompté  
<https://www.youtube.com/watch?v=WN5p3DcLwwY>
- 9 décembre : **Qu'est ce qui gravite autour de la terre ?** - environ 100 personnes  
<https://www.youtube.com/watch?v=pgeUhtOfZow>

#### Le cycle de conférences « Mais que fait un enseignant-chercheur de ses journées ?

Le bureau étudiant de l'UFR SFA a proposé des cycles de conférences d'une heure afin de faire découvrir le quotidien des enseignants-chercheurs en sciences fondamentales appliquées et de montrer les possibilités de carrières aux étudiants inscrits dans ces disciplines.

Le bureau étudiant SFA s'est chargé de la communication (affiches) et de l'organisation des conférences en collaboration avec la BU Bourget..

- 11 février 2015 : **que fait un enseignant-chercheur de ses journées ?** par Richard Taillet, physicien et chercheur au Laboratoire d'Annecy-le-vieux de Physique Théorique (LAPh) - public : environ 80 personnes
- 25 mars 2015 : **un enseignant-chercheur, ça écoute les étoiles ?** par Damir Buskulic, astrophysicien et chercheur au Laboratoire d'Annecy-le-vieux de Physique des Particules (LAPP) - environ 25 personnes
- 14 décembre 2015 de 12h à 13h : **Les mathématiques de l'arc-en-ciel ?** par Marguerite Gisclon et Michel Raibaut, maîtres de conférences à l'UFR Sciences et Montagne et chercheurs au laboratoire de mathématiques (LAMA). Cette conférences était également inscrite dans le cycle « [Amphis pour Tous](#) » - public : environ 40 personnes

## **Pochettes surprises**

La BU du Bourget pour la 3e année consécutive a confectionné et prêté des pochettes surprises entre le 9 et le 22 décembre 2015.



Il s'agit de valoriser des fonds qui sont peu empruntés, de faire connaître des fonds spécifiques présents dans une BU scientifique (Fonds Choppy, romans, dvd, mangas, livres d'art, revues).

A la veille des vacances de Noël, la BU offre à ses lecteurs des documents pour se détendre, des documents non issus des disciplines scientifiques.

60 pochettes ont été prêtées. Chacune contenait trois documents et des papillotes. Les emprunteurs ont trouvé l'idée originale, une manière de découvrir des documents qu'ils n'auraient pas empruntés habituellement.

La BU Jacob a proposé des pochettes à son tour, sur le même mode (50 pochettes proposées, retirées en quelques jours par les lecteurs).

## **Les Jeudis du livre**

Les thèmes relèvent de la bibliothéconomie, des sciences de l'information et des technologies de la communication. Ils sont co-organisés par Mediat-Rhône-Alpes (centre régional de formation pour les bibliothèques et la documentation) et certaines bibliothèques de la région.

Le 10 décembre, le SCDBU devait accueillir dans ce cadre une conférence sur « L'évolution des catalogues et des normes de catalogage ». La conférence a dû être annulée du fait de l'indisponibilité de Philippe Le Pape, chargé de la mission Normalisation à l'ABES (et notamment du catalogage Ressources : Description et Accès dit RDA).

## **5.6 Participation à la vie de l'Université**

### **5.6.1 Journées d'orientation**

Les trois BU ont participé à la Journée du lycéen le mardi 27 janvier 2015 sur le campus du Bourget-du-Lac. L'USMB présente son offre de formation aux futurs étudiants de l'académie de Grenoble et à leurs enseignants.

Elles ont aussi participé à la journée portes ouvertes de l'Université de Savoie le samedi 7 mars 2015. Sur le campus de Jacob-Bellecombette, la BU n'est plus le point d'accueil principal de la manifestation, mais des visites sont organisées tout au long de la journée.

### **5.6.2 Comitologie**

Alain Caraco est membre du Comité d'Orientation Stratégique du Système d'Information (COSSI).

Gisèle Maxit est membre du Comité des usagers du système d'information, créé en février 2014.

## **5.7 Participation à la vie de la profession**

### **5.7.1 Interventions comme formateur**

Audrey Stefani a animé un cycle de formation « Constituer et présenter son dossier RAEP » auprès de MEDIAT Rhône-Alpes : une session à Mediat Lyon (23 janvier et 5 mars 2015), une session à l'ENS Lyon (3 avril 2015) et une session à distance (octobre 2015 à janvier 2016).

Gaël Revelin, le 24 mars 2015, « Les outils de gestion et les statistiques des ressources numériques » (ENSSIB, formation initiale des bibliothécaires).

Gisèle Maxit, le 14 décembre 2015, « Les systèmes intégrés de gestion de bibliothèques » (ENSSIB, formation initiale des bibliothécaires).

### **5.7.2 Participation à des congrès**

Isabelle Le Bescond, Gisèle Maxit et Gaël Revelin ont participé aux Journées ABES à Montpellier, les 27 et 28 mai 2014 à Montpellier.

Gisèle Maxit a participé aux Journées de l'AUSIDEF (Association des utilisateurs des systèmes informatisés de SirsiDynix en France), à Agers, les 18 et 19 juin 2015.

Gaël Revelin a participé au BibCamp de l'ADBU, les 22 et 23 juin à Lyon « dessine-moi un système d'information ».

Alain Caraco, Gisèle Maxit, Isabelle Le Bescond et Gaël Revelin ont participé au Congrès de l'ADBU, du 29 septembre au 1er octobre 2015, à Besançon.

Alain Caraco, Isabelle Le Bescond, Gisèle Maxit et Gaël Revelin ont participé aux journées aux 6e journées sur l'Open Access, "Open access et open science", organisées par COUPERIN, à Paris du 12 au 14 octobre 2015.

Gaël Revelin a participé à la Biennale du numérique de l'ENSSIB, les 23 et 24 novembre à Villeurbanne.

Alain Caraco a participé aux journées des directeurs de BU et de l'IST, les 26 et 27 novembre 2015 à Paris.

### **5.7.3 Contributions aux réseaux professionnels**

Alain Caraco est membre :

- de la commission « Evaluation et pilotage » de l'ADBU. A ce titre, il a participé en 2015 aux préconisations pour la réforme de l'ESGBU,
- du CA de Médiat Rhône-Alpes,
- du conseil d'orientation de l'URFIST de Lyon.

Gisèle Maxit et Isabelle Le Bescond ont participé aux travaux du groupe projet piloté à Grenoble pour la mise en place de HAL Université Grenoble Alpes.

Gaël Revelin a participé au jury du concours de bibliothécaire d'État.

Au niveau régional, le SCDBU coopère avec les SICD de la COMUE Grenoble Alpes : partage d'outils, de contenus, et d'expériences sur la médiation des ressources auprès des publics ; convention commune pour le signalement des thèses (STEP, STAR).

### **5.7.4 Publications**

Stefani Audrey, « Propriété intellectuelle et biens communs de la connaissance dans l'environnement numérique ». Bulletin des bibliothèques de France (BBF), 2015, n° 6



# Annexe 1 : Historique du SCDBU en quelques dates

Année	Administration	Services	Ressources
<b>2015</b>	Fin du Contrat pluri-annuel 2011-2015	Installation de la RFID à la BU du Bourget  Mise en place d'un outil de découverte	Extension BU Annecy : démarrage du chantier
<b>2014</b>	Licence nationale ScienceDirect  Adhésion au groupement de commande ABES pour le projet SGBM  Le PRES Université de Grenoble devient la COMUE Grenoble Alpes. L'Université de Savoie en est membre associé.	Première installation de la RFID : BU Jacob  Travaux avec les SICD grenoblois et le SIMSU (DSI inter-universitaire) pour la mise en œuvre du projet EZproxy	Extension BU Annecy : choix des entreprises  BU Jacob : don Leguay  Changement de version d'Horizon (SIGB, v. 7.5.2)  Changement de version de Moodle (v. 2.6)
<b>2013</b>	Signature du protocole inter-établissement désignant HAL comme plate-forme de dépôt de la production scientifique, commune et interopérable Portail « HAL Université Grenoble Alpes »	Mise en place d'une braderie de livres dans les BU Annecy et Bourget  Participation au portail HAL Université Grenoble Alpes  Mise en place d'une collection Université de Savoie dans l'archive DUMAS de HAL et d'un circuit de dépôt	Le SIGB Horizon est déployé au centre de documentation de Polytech-Annecy  Projet d'extension de la BU d'Annecy-le-Vieux : choix du maître d'œuvre
<b>2012</b>	31 janvier 2012, le CA adopte les nouveaux statuts du SCD, qui devient le Service commun de la documentation et des bibliothèques universitaires (SCDBU)  Avenant à la convention signée avec le laboratoire CDPOC (Centre de droit privé et public des obligations et de la consommation) en vue du signalement des fonds de sa bibliothèque dans le SUDOC et le catalogue du SCDBU.	Climathèque en ligne et nouveau service de fourniture de données météorologiques à la BU du Bourget  Mise en place d'une braderie de livres à la BU Jacob  Ouverture de la plateforme de formation sur Moodle dans le cadre de la formation des étudiants à la recherche documentaire  Changement d'application d'accès aux ressources numériques (remplacement d'A to Z d'EBSCO par 360 Core de Serials Solutions) et ajout d'un résolveur de liens (360 Link de Serials Solutions)	Changement de version d'Horizon (SIGB, v. 7.5), de LTSP (solution de gestion du parc informatique public) et du CMS du site web du SCDBU (WordPress, v. 3.5.1)



<b>Année</b>	<b>Administration</b>	<b>Services</b>	<b>Ressources</b>
<b>2011</b>	Signature d'une convention avec l'Institut de la montagne L'Université de Savoie signe la Déclaration de Berlin sur le libre accès à la connaissance en sciences exactes, sciences de la vie, sciences humaines et sociales  Décret du 23 août 2011 relatif aux bibliothèques (...) d'enseignement supérieur créées sous forme de services communs	Inauguration de la cartothèque du CISM signalée dans le SUDOC et dans GéoRéseau (réseau des cartothèques et bibliothèques universitaires de géographie)	Dépôt électronique des thèses avec gestion dans STAR dans le cadre du collège doctoral de l'Université de Grenoble  Mise en place d'un serveur Moodle et premiers tests de formation avec Moodle  Le site web change d'environnement : mise en service d'un outil de gestion de contenu (WordPress)  Déploiement de la solution LTSP pour la BU Annecy
<b>2010</b>	Signature d'une convention entre l'UFR CISM (Centre Interdisciplinaire Scientifique de la Montagne)  L'Université de Savoie est membre du PRES Université de Grenoble  Fin du Contrat pluri-annuel 2007-2010	Don de la cartothèque CISM au SCD et intégration dans les collections de la BU du Bourget  Mise en oeuvre d'une solution pour l'utilisation nomade des ressources numériques à accès contrôlé : Shibboleth	Déploiement de la solution LTSP (Linux terminal server project) pour la gestion du parc informatique public (BU Jacob et Bourget)
<b>2009</b>	Signature d'une convention avec Polytech Savoie (incluant les laboratoires LISTIC, SYMME et LOCIE)	Signalement dans le SUDOC des fonds des bibliothèques Polytech, LISTIC, SYMME et LOCIE  Ouverture du portail d'archives ouvertes de l'Université de Savoie dans HAL (Hyper Articles en Ligne)	
<b>2008</b>	Signature d'une convention avec le laboratoire LLS (Langages littéraires sociétés)  Signature d'une convention avec le laboratoire CDPPOC (Centre de droit privé et public des obligations et de la consommation)	Signalement dans le SUDOC du fonds de la bibliothèque spécialisée du LLS  Dépôt de documents de la BU à la bibliothèque du CDPPOC	Arrêt de l'utilisation de cédéroms en réseau
<b>2007</b>			Changement de version d'Horizon (SIGB, v. 7.3)  Changement de version de HIP (v 3.20) pour l'interface catalogue web
<b>2006</b>	Signature d'une convention avec l'IMUS (Institut de management de l'Université de Savoie)  Directeur du SCD : Alain Caraco  Fin du Contrat pluri-annuel 2003-2006	Signalement dans le SUDOC du fonds de la bibliothèque de l'IREGE (Institut de recherche en gestion et en économie)  Refonte du site web du SCD.	

<b>Année</b>	<b>Administration</b>	<b>Services</b>	<b>Ressources</b>
<b>2005</b>	Signature d'une convention avec le laboratoire EDYTEM (Environnements, Dynamiques et Territoires de la montagne)	Signalement dans le SUDOC d'un fonds documentaire de karstologie. « Fonds Choppy », du nom du principal donateur.	La ferme du Bray est entièrement affectée au SCD et devient la BU du campus d'Annecy-le-Vieux
<b>2004</b>		Ouverture d'une solution d'accès aux cédéroms en réseau, Cd-Line (société Archimed)	
<b>2003</b>		Mise en œuvre d'une solution de gestion des impressions en réseau pour le public, Archimed WatchDoc (v. 2)	Changement de version du SIGB (Horizon v. 7.2)  Remplacement de l'interface du catalogue web JavaWebpac par Ipac2
<b>2002</b>	Directrice du SCD : Simone Lamarche  Fin du Contrat pluri-annuel 1999-2002	Premier site web du SCD	Le SCD quitte OCLC pour intégrer le nouveau Système universitaire de documentation (réseau national de catalogue collectif) : SUDOC  Changement de version du SIGB (Horizon v. 6)
<b>2000</b>		Mise en place de JavaWebpac : le catalogue du SCD est consultable sur Internet	Changement de version d'Horizon (SIGB, v. 5 .3)  En prévision de la future construction, affectation d'un poste de bibliothécaire sur le site d'Annecy-le-Vieux, dans la ferme du Bray rénovée, qui héberge le centre de documentation de l'IUT.
<b>1997-1998</b>	18 juin 1997 : approbation par le CA de l'université des statuts du SCD	Début de la rétroconversion des catalogues sur fiches dans le cadre du marché national avec OCLC	Informatisation intégrée avec le système Horizon (v. 4.2) de la société Dynix.  Rénovation et extension de la BU de Jacob-Bellecombette
<b>1995</b>			Ouverture d'une nouvelle BU sur le campus du Bourget-du-Lac
<b>1990</b>			Le SCD participe au réseau de catalogue collectif international d'origine américaine OCLC (Online computer library center),
<b>1985</b>	Décret 85-694 du 4 juillet 1985 portant création des Services Communs de la Documentation intégrant les BU.  Création du SCD de l'Université de Savoie.		Informatisation du prêt avec Mobibop  Complété en 1988 par Mobicat pour le catalogue
<b>1982</b>	Directrice de la BU : Colette Commanay		

<b>Année</b>	<b>Administration</b>	<b>Services</b>	<b>Ressources</b>
<b>1980</b>	Directrice de la BU : Marie-Claude Brun		
<b>1979</b>	Décret du 27 juin 1979 portant création de l'Université de Chambéry avec pour nom d'usage Université de Savoie		
<b>1973</b>	Directrice de la BU : Jacqueline Grellier		Installation dans un bâtiment neuf sur le campus de Jacob-Bellecombette
<b>Années 1960</b>	1960 Création d'un Collège scientifique universitaire à Chambéry 1963 Création d'un Collège littéraire universitaire à Chambéry 1969 Fusion des deux collèges et création du Collège universitaire de Savoie (CUS) Directrice de la BU : Monique Casanova.	Bibliothèque universitaire signalée à Chambéry, rue Marcoz	

# Annexe 2 : Organigramme au 31 décembre 2015

## Services centraux

---

### Directeur du SCDBU

Alain Caraco

### Service administratif

#### Responsable administratif

Véronique Proux

#### Adjointes administratifs

Denise Bouvard

Yolande Pignier

Joëlle Proner

### Service informatique documentaire

#### Responsable informatique documentaire

Gisèle Maxit

#### Responsable documentation numérique

Gaël Revelin

#### Ingénieur informatique

Hamid Makkasse

## Bibliothèques universitaires

---

### BU Jacob

#### Responsable de BU

Michel Encrenaz

#### Bibliothécaires

Guillaume Jouan

Audrey Stefani

#### Bibliothécaires assistants spécialisés

Anne-Sophie Darves-Blanc

Marie-Juliette Forgerit

Anna Kulesiak \*

Aneta Pairis

Véronique Rochette

Catherine Verger

#### Magasiniers

David Charrier

Sylvie Cudraz

Jessica Jouffroy

Bernard Merlin

Elisabeth Meuret

Sébastien Pont

Omelkher Saintin

Christophe Yvroud

#### Emplois étudiants

Karine Balula Pais

Thomas Clement

Sybil Kornig

Sladjana Milutinovic

### BU Bourget

#### Responsable de BU

Isabelle Le Bescond

#### Bibliothécaire

Natacha Cartant

#### Bibliothécaires assistants spécialisés

Sabine Francony

Anna Kulesiak \*

Nicole Ramel

#### Magasiniers

Géraldine Cartannaz

Sylvie Clarissou

Nicole Debernardi

Jacques Garraud

Marie Hubert-Duez

Virginie Merlot

Mireille Pichon

Pascale Schneider

#### Emplois étudiants

Julie Assie

Ibrahima Diallo

### BU Annecy

#### Responsable de BU

Nathalie Rajon

#### Bibliothécaires assistants spécialisés

Isabelle Aulagner

Céline Beneito

Bérénice Damou

Chantal Mieusset

#### Magasiniers

Dalila Cherdoud

Jonathan Guyon Le Bouffy

Pierre-Emmanuel Hours

Rachel Rossat

Kim Vignoud

#### Emplois étudiants

Rania Amor

Mickaël Réant

\* 3 jours par semaine à Jacob, 1 jour par semaine au Bourget

# Annexe 3 : Etat du système informatique

## 1 Environnement

Les partenaires institutionnels sont la DSI de l'USMB et le SIMSU, Service Informatique Mutualisé du Site Universitaire (établissements grenoblois et USMB). Pour la gestion des thèses électroniques, déploiement dans le cadre du collège unique Université Grenoble Alpes en partenariat avec les SICD grenoblois, qui ont fusionné en 2016. Pour la formation des étudiants, collaboration avec le département APPRENDRE (groupe TICE de l'USMB animé par le VP Enseignement numérique).

Principaux prestataires : SirsiDynix, Serials solutions Proquest (remplacé en 2016 par EBSCO), Archimed, 3M (racheté en 2016 par bibliotheca) et fournisseurs de matériels et de logiciels (achats dans le cadre des marchés de l'USMB).

Réseaux professionnels : AUSIDEF (Association des utilisateurs des systèmes informatisés de SirsiDynix en France), ABES (projet SGBM et groupement de commandes pour la documentation numérique) et consortium Couperin (groupes de travail, négociations).

## 2 Infrastructure en 2015

### 5 serveurs physiques gérés par le SCDBU

- SIGB (système intégré de gestion de bibliothèque)  
Dell PowerEdge 2900 sous Redhat Enterprise 4.5 ES avec SGBDR Sybase, installé en 2008  
Application de la société Sirsidynix : Horizon, version 7.5.2 depuis juin 2014
- Catalogue web  
Dell PowerEdge 2950 sous Redhat Linux 4 ES avec JBoss et Tomcat, installé en 2006  
Application de la société Sirsidynix : HIP (Horizon information portal), version 3.22\_5968\_fre\_1 depuis juin 2014
- Serveur de gestion du parc informatique pour le public (plus de 60 PC sur 3 sites distants)  
Dell PowerEdge R610 sous Ubuntu 11.04, acquis en 2010  
Solution de gestion centralisée LTSP (Linux terminal server project) déployée en 2010 (à partir d'un autre serveur), réinstallée avec une nouvelle version en 2012
- Serveur de virtualisation Dell PowerEdge R410 sous Vmware Vsphere 4, installé en 2011, hébergeant deux machines virtuelles :
  - Serveur d'impression pour le parc informatique public (55 PC et 3 imprimantes réseau sur 3 sites distants), sous Windows 2008 avec Active directory, avec application de la société Archimed : Watchdoc version 4.5 2013 et base de données SQL server 2008 R2
  - Serveur 3M pour les statistiques RFID et les portiques de détection, sous Windows 2008 R2 avec Active directory, avec application de la société 3M et base de données SQL server 2008 R2
- Serveur de virtualisation Dell PowerEdge R630 sous Vmware Vsphere 6 installé en 2015, hébergeant quatre machines virtuelles :
  - Serveur de fichiers permettant une gestion fine des droits d'accès (ACL) en lien avec l'annuaire LDAP de l'université (une organisation à plusieurs niveaux avec des répertoires communs à l'ensemble des personnels du SCDBU et d'autres partagés en lecture et/ou en écriture par différents groupes)
  - Serveur Horizon SIGB secours
  - Serveur Catalogue HIP secours
  - Poste (Tfj), pour la programmation des travaux de fin de journée sur Horizon

### 3 serveurs hébergés

- Site web du SCDBU

Hébergé par la DSI, sous CMS WordPress version 4.1.13

Il est distinct du site web de l'USMB (sous Typo3) pour des raisons de souplesse d'utilisation : toutes les équipes du SCDBU peuvent ainsi participer activement à la publication d'informations

- Plate-forme Moodle du SCDBU

Hébergé par la DSI dans une infrastructure conçue pour accueillir les différentes plateformes Moodle des composantes et services de l'USMB, améliorée en 2014 : machines virtuelles sur serveur lame

- Reverse proxy (application Ezproxy d'OCLC) pour la gestion des accès à la documentation numériques et la collecte de statistiques de consultation

Hébergé par le SIMSU : c'est en fait un ensemble composé de deux serveurs d'accès aux ressources (optimisation des temps de réponses, disponibilité permanente) et d'un serveur Git pour la proxyfication et la configuration des ressources (réécriture d'URL au format préconisé pour l'application Ezproxy)

### 6 services sur abonnements

- Au près de Serials solution (Proquest) :
  - Base de connaissance et accès aux titres de ressources numériques : 360 Core
  - Outil de découverte : Summon
  - Résolveur de liens : 360 Link
- Ces services ont été remplacés en 2016 par des services souscrits auprès d'EBSCO :
  - Base de connaissance et accès aux titres de ressources numériques : Full Text Finder
  - Outil de découverte : EBSCO Discovery Service (EDS)
  - Résolveur de liens : LinkSource
- Au près de l'ABES :
  - participation au catalogue national de l'enseignement supérieur, le SUDOC, avec l'application WinIBW
  - dépôt, signalement et archivage des thèses électroniques avec l'application STAR
- Au près d'OCLC : participation au catalogue mondial Worldcat

### 3 Parc informatique (PC et imprimantes)

Service	Postes publics (PC)	Postes professionnels (PC, portables, tablettes)
Services centraux	(sans objet)	15 (dont 4 portables)
BU Jacob	29	32 (dont 3 portables)
BU Bourget	19	20 (dont 3 portables)
BU Annecy	7	12 (dont 3 portables)
<b>Total</b>	<b>55</b>	<b>79</b>

- parc professionnel géré par un contrôleur de domaine : PC (Windows 7), PC portables (Windows 7 et 8), tablettes (Android et IOS), 10 imprimantes réseau (dont 5 couleur), 10 imprimantes de poste (pour améliorer la gestion et la fiabilité du parc, elles sont progressivement remplacées par les imprimantes réseau)
- parc public : PC sous Ubuntu gérés avec LTSP, 3 imprimantes réseau (une par site) gérées avec Watchdog

## 4 Personnels

L'équipe du Service Informatique documentaire se compose de :

1 conservateur en chef	1 ETP	Gestion et coordination du service. Administration SIGB, coordination SUDOC ; correspondant STAR / HAL / DUMAS (en binôme avec la responsable de la BU du Bourget jusqu'en janvier 2016)
1 ingénieur d'étude (BAP E)	1 ETP	Informatique : administration système, applications et matériels
1 bibliothécaire	1 ETP	Responsable documentation numérique : ressources et applications
1 magasinier (détaché partiellement de la BU Jacob)	0,3 ETP	Assistance informatique

En février 2016, le bibliothécaire a quitté le Service informatique documentaire pour prendre la responsabilité de la BU Bourget, tout en conservant celle de la documentation numérique.

## Annexe 4 : Ressources numériques payantes

Nom	Imputation : Recherche / Formation	Coût 2015
ACS (American Chemical Society)	R	8 300 €
Alternatives Economiques	E	1 196 €
BSP + V&G + Econlit	R 70 % / E 30 %	12 042 €
CAIRN	R 50 % / E 50 %	19 445 €
Classiques Garnier	E	515 €
Dalloz	R 50 % / E 50 %	3 301 €
Editions législatives Net Permanent	R 50 % / E 50 %	2 106 €
Electre	<i>sans objet</i>	4 493 €
Elsevier Freedom collection (part sur budget SCDBU)	R	11 899 €
ENI (Bibliothèque Numérique)	E	2 827 €
Europresse	E	9 695 €
Frantext (CNRS)	R 50 % / E 50 %	433 €
Journal of Building Performance Simulation (Taylor & Francis Online)	R	623 €
Jstor (Business et Maths & Stats)	R	2 245 €
Kompass	E	5 370 €
LamyLine Reflex	R 50 % / E 50 %	7 247 €
Lecture Notes in Computer Science (Springer)	R	2 150 €
LexisNexis JurisClasseur (+matières notariales)	R 50 % / E 50 %	9 970 €
Lextenso (Grand large)	R 50 % / E 50 %	2 349 €
Mathematical Structures in Computer Science (CUP)	R	1 025 €
Psycarticles	R 50 % / E 50 %	9 738 €
Psychology & behavioral sciences collection*	R 50 % / E 50 %	2 675 €
Psycinfo	R 50 % / E 50 %	10 646 €
Reef (CSTB)	E	0 €
Reeves.org (OpenEdition Freemium)	R 50 % / E 50 %	0 €
RSC (Royal Society of Chemistry)	R	3 383 €
Sage Premier (hors abonnements imprimés)	R	6 824 €
SpringerLink	R	8 458 €
Superconductor science & technology	R	1 419 €
Techniques de l'Ingénieur	R 30 % / E 70 %	18 677 €
Wiley	R	19 837 €
<b>Total</b>		<b>188 888 €</b>

Les abonnements à Reef et à Reeves.org ont été payés en une seule fois pour plusieurs années.

Les abonnements payés en 2014 pour 2015 représentent 52k€.

Les abonnements payés en 2015 pour 2016 représentent 56k€.

Aucun abonnement n'a été payé en 2016 pour 2017.



# Annexe 5 :

## Bibliothèques associées

Parmi les missions du SCDBU figure la coordination des bibliothèques spécialisées, dans les composantes et laboratoires de l'Université. L'hétérogénéité de ces bibliothèques et l'irrégularité de leur dépenses d'acquisition ne permet pas la collecte de statistiques exploitables.

Certains laboratoires sont des Unités mixtes de recherche (UMR), qui ont accès à un ou plusieurs portails documentaires hors USMB (principalement CNRS).

### 1 Site de Jacob-Bellecombette

#### 1.1 Faculté de Droit : CDPPOC

La bibliothèque du Centre de Droit Privé et Public des Obligations et de la Consommation : 69 m<sup>2</sup>, 1 agent à temps partiel, environ 1 800 livres, 30 périodiques)

Public : juristes (enseignants chercheurs, doctorants, M2).

Le signalement des fonds de la bibliothèque dans le SUDOC et le catalogue du SCDBU, commencé à la rentrée 2012, se poursuit grâce à l'aide d'une contractuelle mise à disposition du CDPPOC quelque heures par semaine par le SCDBU.

#### 1.2 Institut Savoisien d'Études Françaises pour Étrangers (ISEFE)

Le centre de documentation : 20 m<sup>2</sup>, 1 employé, environ 3 000 livres, 8 périodiques

Tout public : Ouvrages (usuels, auto-formation en langues, cinémathèque) permettant l'apprentissage du « Français Langue Étrangère ».

#### 1.3 Lettres Langues Sciences Humaines : laboratoire LLSETI

Le laboratoire Langages Littératures Sociétés Etudes Transfrontalières et Internationales : 131 m<sup>2</sup>, 1 employé, environ 18 000 livres, 27 périodiques)

Public : enseignants, étudiants justifiant d'un travail de recherche (à partir de L3).

La collection rassemble les fonds issus de plusieurs centres de recherches ayant fusionné pour constituer le laboratoire LLS : le CERIC (Centre d'Études et de Recherches Interdisciplinaires sur les processus de la Création), le CEFI (Centre d'études Franco-Italiennes), le CELCE (Centre d'étude des langues et cultures étrangères) et la bibliothèque d'histoire.

Le signalement des titres non encore catalogués, ainsi que des nouvelles acquisitions, est désormais assuré par la responsable du centre de documentation.

## **2 Site du Bourget-du-Lac**

Deux bibliothèques associées ont été fermées depuis l'édition du rapport d'activité 2014 :

- celle du Centre alpin de recherche sur les réseaux trophiques des écosystèmes limniques, à Thonon-les-Bains, suite au départ en retraite de la documentaliste, non remplacée
- celle de l'Institut de la Montagne, cette association ayant été dissoute

### **2.1 Centre interdisciplinaire scientifique de la montagne (CISM) : laboratoire EDYTEM (UMR 5204) - Fonds de karstologie Choppy**

Environnements, DYNAMIQUES et TERRITOIRES de la Montagne : 15 m<sup>2</sup> dans les locaux de la BU, 1 770 livres, 324 périodiques.

Partenariat du SCDBU et du laboratoire depuis 2005 pour organiser les modalités de dépôt à la BU Bourget du fonds Choppy, ainsi que son traitement et son signalement. Ce fonds spécialisé en karstologie et spéléologie, issu du legs des collections de Jacques Choppy, rassemble des monographies, des périodiques, des tirés à part, des cartes et des publications d'intérêt local. C'est la seule bibliothèque associée située au sein d'une BU.

Le SCDBU encadre le catalogage dans le SUDOC, réalisé par la documentaliste de l'EDYTEM et assure l'équipement et le rangement. En 2015 comme chaque année, une étudiante en 1<sup>ère</sup> année IUT métiers du livre et du patrimoine à Grenoble est accueillie pour un stage en juin. Pendant 4 semaines elle travaillera sur le legs Jean Corbel (1920-1970), éminent géographe, karstologue et spéléologue français), et le traitement particulier de certains supports (topo, cartes, photos...).

### **2.2 Polytech : laboratoire LOCIE (UMR 5271)**

Laboratoire Optimisation de la Conception et Ingénierie de l'Environnement : 15 m<sup>2</sup>, 239 livres, 10 périodiques.

Depuis la signature de la convention (avril 2009), le SCDBU assure le signalement du fonds dans le catalogue et dans la base nationale SUDOC. Le prêt est assuré par le laboratoire.

### **2.3 Sciences fondamentales & appliquées (SFA) : laboratoire LAMA (UMR 5127)**

Laboratoire de mathématiques : 15 m<sup>2</sup>, environ 770 livres, 55 périodiques.

## **3 Site d'Annecy-le-Vieux**

### **3.1 IAE Savoie-Mont-Blanc : laboratoire IREGÉ**

Institut de recherche en gestion : 18 m<sup>2</sup>, 1 bénévole, environ 800 livres, 20 périodiques.

Depuis la convention signée fin 2006, le fonds de cette bibliothèque associée est signalé dans le catalogue du SCDBU et la base nationale SUDOC. Le catalogage des acquisitions courantes est assuré par le SCDBU.

### **3.2 Polytech : laboratoires LISTIC et SYMME**

Le centre de documentation occupe 75 m<sup>2</sup> et propose environ 5500 livres, 34 périodiques.

L'école d'ingénieurs s'appuie sur une double appartenance à l'Université Savoie Mont Blanc et au Réseau Polytech. Deux laboratoires (Laboratoire d'Informatique, Systèmes, Traitement de l'Information et de la Connaissance et Laboratoire SYstèmes et Matériaux pour la Mécatronique) sont implantés sur le campus d'Annecy-le-Vieux, un autre (LOCIE) est au Bourget-du-Lac.

Trois « bibliothèques » distinctes ont été créées dans le SUDOC afin que les trois fonds constitutifs de la bibliothèque puissent être aisément différenciés :

- « Bibliothèque Polytech Annecy-Chambéry, site d'Annecy » : niveau Enseignement,
- « Bibliothèque SYMME » : niveau Recherche,
- « Bibliothèque LISTIC » : niveau Recherche.

Le déménagement de cette bibliothèque est prévu dans le projet d'extension de la BU d'Annecy. Il devrait avoir lieu en 2017 ? Depuis la signature d'une convention en 2009, le SCDBU signale le fonds dans le catalogue du SCDBU et dans la base nationale SUDOC. Une bibliothécaire assistante spécialisée est affectée à 0,4 ETP.

Pour le traitement, les livres sont progressivement réindexés selon la classification Dewey (utilisée dans les BU), les périodiques reclassés et inventoriés avant leur catalogage.

### **3.3 Sciences fondamentales & appliquées (SFA) : laboratoire LAPP (UMR 5814)**

Laboratoire d'Annecy-le-Vieux de physique des particules.

Le laboratoire fait partie de l'Institut national de physique nucléaire et de physique des particules (IN2P3). Pour son catalogue, la bibliothèque fonctionne en réseau avec les autres bibliothèques rattachées à l'IN2P3 et utilise Koha. Elle n'est pas déployée dans le SUDOC.

Suite au départ en retraite de la documentaliste en septembre 2016, la surface de cette bibliothèque a été réduite de moitié. La bibliothèque n'est plus en libre accès et un personnel administratif du LAPTh s'en occupe à temps partiel.

# Annexe 6 : Historique des principaux chiffres

Sources : public à desservir, DROP (SISE) ; formation du personnel, Lagaf ; notices SUDOC, ABES ; finances, SIFAC ; autres données, ESGBU

	2003	2004	2005	2006	2007	2008	2009	2010	2011	2012	2013	2014	2015
<b>Public à desservir</b>													
<b>Etudiants</b>													
Site Jacob	5 594	5 219	5 018	4 847	4 847	4 464	4 114	3 991	4 351	4 459	4 827	5 080	5 253
Site Bourget	3 399	3 406	3 315	3 120	3 084	2 899	2 966	3 086	3 259	3 035	3 080	3 309	3 447
Site Annecy	3 360	3 498	3 539	3 710	3 604	3 700	3 955	4 285	4 424	4 464	4 632	4 437	4 544
<b>Total</b>	<b>12 353</b>	<b>12 123</b>	<b>11 872</b>	<b>11 677</b>	<b>11 535</b>	<b>11 063</b>	<b>11 035</b>	<b>11 362</b>	<b>12 034</b>	<b>11 958</b>	<b>12 539</b>	<b>12 806</b>	<b>13 244</b>
<b>Enseignants et enseignants-chercheurs</b>													
Site Jacob	170	170	171	173	140	177	180	172	162	167	168	171	176
Site Bourget	210	212	216	220	188	274	270	224	225	225	229	237	227
Site Annecy	187	190	196	198	176	224	219	218	219	221	225	222	217
<b>Total</b>	<b>567</b>	<b>572</b>	<b>583</b>	<b>591</b>	<b>504</b>	<b>675</b>	<b>669</b>	<b>614</b>	<b>606</b>	<b>613</b>	<b>622</b>	<b>630</b>	<b>620</b>
<b>Personnel</b>													
<b>Effectif par statut</b>													
Bibliothèques cat. A	8,0	7,9	7,9	7,9	6,9	7,8	7,8	7,0	8,0	9,0	9,0	9,0	9,0
- dont conservateurs généraux	0,0	1,0	1,0	1,0	1,0	1,0	1,0	1,0	1,0	1,0	1,0	1,0	1,0
- dont conservateurs	5,0	4,0	4,0	4,0	3,0	4,0	4,0	4,0	4,0	4,0	4,0	4,0	4,0
- dont bibliothécaires	3,0	2,9	2,9	2,9	2,9	2,8	2,8	2,0	3,0	4,0	4,0	4,0	4,0
Bibliothèques cat. B	8,8	8,8	8,7	8,5	8,5	6,8	8,8	6,6	8,6	8,6	8,6	9,6	9,4
Bibliothèques cat. C	15,9	15,0	15,8	14,8	11,9	12,9	14,7	14,7	12,8	15,0	15,7	15,7	14,4
Administration cat. B	1,0	1,0	1,0	1,0	1,0	1,0	1,0	0,7	0,7	0,7	0,8	0,8	1,0
Administration cat. C	4,6	4,8	4,6	4,6	4,6	4,6	3,5	2,5	2,0	2,0	2,0	2,0	2,0
Professeur certifié	1,0	1,0	1,0	1,0	1,0	1,0	1,0	0,0	0,0	0,0	0,0	0,0	0,0
Ingénieur d'étude	1,0	1,0	1,0	1,0	1,0	1,0	1,0	1,0	1,0	1,0	1,0	1,0	1,0
Contractuels CDI	0,0	0,0	0,0	0,0	0,0	0,0	0,0	0,0	1,5	1,5	4,1	3,3	3,1
Contractuels CDD	0,7	3,8	2,0	3,7	6,9	9,5	6,5	11,7	9,0	6,5	2,0	2,4	2,4
Emplois aidés	2,2	1,7	2,7	2,7	2,7	0,8	0,8	0,0	0,0	0,0	0,0	0,0	0,0
Emplois étudiants	1,3	3,0	2,5	0,5	2,4	1,7	2,1	1,9	1,8	2,0	2,1	2,5	2,5
<b>Total</b>	<b>44,5</b>	<b>48,0</b>	<b>47,2</b>	<b>45,7</b>	<b>46,9</b>	<b>47,1</b>	<b>47,2</b>	<b>46,1</b>	<b>45,4</b>	<b>46,3</b>	<b>45,3</b>	<b>46,3</b>	<b>44,8</b>
<b>Effectif par service</b>													
Services centraux	10,1	10,3	10,6	10,6	9,6	9,6	8,5	8,4	7,7	7,2	7,3	7,3	7,5
BU Jacob	17,6	18,2	16,7	15,9	18,0	17,7	18,0	16,8	17,7	17,7	17,2	17,2	15,7
BU Bourget	11,6	14,0	11,4	10,9	11,1	11,1	11,9	11,9	11,0	12,1	12,1	12,1	12,1
BU Annecy	5,2	5,5	8,5	8,3	8,2	8,7	8,8	9,0	9,0	9,3	8,7	9,7	9,5
<b>Total</b>	<b>44,5</b>	<b>48,0</b>	<b>47,2</b>	<b>45,7</b>	<b>46,9</b>	<b>47,1</b>	<b>47,2</b>	<b>46,1</b>	<b>45,4</b>	<b>46,3</b>	<b>45,3</b>	<b>46,3</b>	<b>44,8</b>
<b>Formation du personnel</b>													
Nombre de jours de formation initiale	1	0	0	0	0	0	0	30	n.c.	0	0	0	0
Nombre de jours de formation continue	38	156	215	182	164	87	122	154	n.c.	199	192	208	287
Nombre de jours de préparation aux concours	4	28	20	28	41	44	35	9	n.c.	39	35	9	5
<b>Total</b>	<b>43</b>	<b>184</b>	<b>235</b>	<b>210</b>	<b>205</b>	<b>131</b>	<b>157</b>	<b>193</b>	<b>n.c.</b>	<b>238</b>	<b>227</b>	<b>216</b>	<b>292</b>
Nombre de jour de formation par ETP	1,0	3,8	5,0	4,6	4,4	2,8	3,3	4,2	n.c.	5,2	5,3	4,9	6,9
<b>Locaux</b>													
<b>SHON (m²)</b>													
Services centraux	165	165	165	165	165	165	165	165	165	165	165	165	165
BU Jacob	2 444	2 444	2 444	2 444	2 444	2 444	2 444	2 444	2 444	2 444	2 444	2 444	2 444
BU Bourget	2 300	2 300	2 300	2 300	2 300	2 300	2 300	2 300	2 300	2 300	2 300	2 300	2 300
BU Annecy	530	530	530	530	530	530	530	530	530	530	530	480	480
<b>Total</b>	<b>5 439</b>	<b>5 439</b>	<b>5 439</b>	<b>5 439</b>	<b>5 439</b>	<b>5 439</b>	<b>5 439</b>	<b>5 439</b>	<b>5 439</b>	<b>5 439</b>	<b>5 439</b>	<b>5 389</b>	<b>5 389</b>
<b>Places assises</b>													
BU Jacob	411	387	387	387	399	404	409	413	406	406	404	421	421
BU Bourget	320	329	344	397	360	360	360	360	360	360	360	360	360
BU Annecy	120	116	126	136	142	142	142	142	111	129	112	124	124
<b>Total</b>	<b>851</b>	<b>832</b>	<b>857</b>	<b>920</b>	<b>901</b>	<b>906</b>	<b>911</b>	<b>915</b>	<b>877</b>	<b>895</b>	<b>876</b>	<b>905</b>	<b>905</b>

	2003	2004	2005	2006	2007	2008	2009	2010	2011	2012	2013	2014	2015
<b>Informatique</b>													
<b>Postes de travail publics</b>													
BU Jacob	35	36	36	34	27	27	26	27	27	27	29	29	29
BU Bourget	19	21	21	20	20	20	20	20	20	21	21	21	19
BU Annecy	2	4	11	10	10	10	10	10	10	10	10	9	7
<b>Total</b>	<b>56</b>	<b>61</b>	<b>68</b>	<b>64</b>	<b>57</b>	<b>57</b>	<b>56</b>	<b>57</b>	<b>57</b>	<b>58</b>	<b>60</b>	<b>59</b>	<b>55</b>
<b>Postes de travail professionnels</b>													
Services centraux	12	13	14	13	13	12	12	12	12	14	14	18	15
BU Jacob	27	27	28	26	27	28	27	23	24	28	29	28	32
BU Bourget	12	12	12	15	15	15	15	15	15	17	18	18	20
BU Annecy	3	4	9	10	9	9	10	10	10	10	12	12	12
<b>Total</b>	<b>54</b>	<b>56</b>	<b>63</b>	<b>64</b>	<b>64</b>	<b>64</b>	<b>64</b>	<b>60</b>	<b>61</b>	<b>69</b>	<b>73</b>	<b>76</b>	<b>79</b>
<b>Notices localisées dans le SUDOC</b>													
BU Jacob	81 706	85 198	90 098	94 271	97 705	101 035	103 046	103 408	101 439	102 582	102 065	101 287	102 485
BU Bourget	25 040	26 660	28 529	31 227	32 887	34 406	36 247	37 549	38 540	40 324	41 161	41 658	42 463
BU Annecy	13 522	18 160	21 888	25 620	26 946	28 538	29 970	31 112	31 963	32 387	34 175	35 383	35 729
Polytech Annecy (3 bibliothèques)	0	0	0	0	0	0	0	148	1 442	2 947	4 068	4 463	4 954
Bibliothèque du LOCIE	0	0	0	0	0	0	0	219	252	256	266	271	274
Fonds Choppy	0	0	0	280	716	887	1 213	1 400	1 458	1 507	1 613	1 831	1 898
Bibliothèque de l' IREGE	0	0	0	76	265	324	378	446	564	580	599	682	738
Bibliothèque du CDPPPOC	0	0	0	0	0	0	0	0	0	1	844	1 504	1 702
Bibliothèque du LLSETI (ex-LLS)	0	0	0	0	0	401	3 289	7 693	10 586	13 049	14 047	15 001	15 391
Bibliothèque électronique (thèses)	0	0	0	0	0	0	0	0	290	794	1 312	1 838	2 463
<b>Total</b>	<b>120 268</b>	<b>130 018</b>	<b>140 515</b>	<b>151 474</b>	<b>158 519</b>	<b>165 591</b>	<b>174 143</b>	<b>181 975</b>	<b>186 534</b>	<b>194 427</b>	<b>200 160</b>	<b>203 918</b>	<b>208 097</b>
<b>Finances</b>													
<b>Recettes de fonctionnement</b>													
Droits d'inscription ministériels	217 690 €	255 300 €	285 501 €	272 491 €	209 304 €	189 796 €	222 191 €	244 500 €	218 250 €	221 500 €	224 700 €	252 288 €	233 927 €
DGF	284 617 €	301 753 €	304 414 €	299 421 €	307 569 €	304 873 €	304 873 €	286 500 €	597 000 €	529 250 €	519 300 €	323 019 €	327 892 €
Contrat quadriennal	250 900 €	255 725 €	275 025 €	270 200 €	263 625 €	263 625 €	263 625 €	263 625 €	(incl. DGF)	(incl. DGF)	(incl. DGF)	(incl. DGF)	(incl. DGF)
CNL	0 €	24 125 €	27 985 €	27 985 €	0 €	8 602 €	8 603 €	8 603 €	0 €	0 €	0 €	0 €	0 €
Autres recettes de fonctionnement	68 725 €	44 379 €	57 739 €	22 672 €	120 097 €	112 596 €	127 903 €	106 046 €	123 446 €	187 946 €	118 746 €	118 576 €	97 593 €
<b>Total</b>	<b>821 931 €</b>	<b>881 281 €</b>	<b>950 664 €</b>	<b>892 769 €</b>	<b>900 595 €</b>	<b>879 491 €</b>	<b>927 095 €</b>	<b>909 274 €</b>	<b>938 696 €</b>	<b>945 412 €</b>	<b>862 746 €</b>	<b>693 883 €</b>	<b>659 412 €</b>
<b>Recettes d'investissement</b>													
Etat	0 €	0 €	0 €	0 €	0 €	0 €	0 €	0 €	0 €	0 €	0 €	0 €	0 €
Région	0 €	0 €	0 €	61 374 €	21 275 €	42 550 €	63 825 €	21 275 €	56 000 €	0 €	0 €	0 €	0 €
Autres recettes d'investissement	0 €	0 €	2 648 €	0 €	0 €	0 €	0 €	0 €	0 €	0 €	0 €	0 €	0 €
<b>Total</b>	<b>0 €</b>	<b>0 €</b>	<b>2 648 €</b>	<b>61 374 €</b>	<b>21 275 €</b>	<b>42 550 €</b>	<b>63 825 €</b>	<b>21 275 €</b>	<b>56 000 €</b>	<b>0 €</b>	<b>0 €</b>	<b>0 €</b>	<b>0 €</b>
Capacité d'autofinancement	22 933 €	44 001 €	58 070 €	72 187 €	87 974 €	63 114 €	43 810 €	33 013 €	32 066 €	29 467 €	32 955 €	33 913 €	(géré USMB)
<b>Dépenses de fonctionnement</b>													
Dépenses documentaires	648 143 €	363 671 €	603 995 €	606 637 €	529 632 €	563 502 €	588 335 €	610 530 €	607 398 €	604 077 €	561 234 €	426 561 €	432 949 €
Autres dépenses de fonctionnement	70 703 €	307 185 €	315 739 €	335 329 €	340 763 €	333 832 €	276 441 €	236 956 €	240 088 €	298 081 €	295 978 €	262 017 €	226 463 €
<b>Total</b>	<b>718 846 €</b>	<b>670 857 €</b>	<b>919 735 €</b>	<b>941 966 €</b>	<b>870 395 €</b>	<b>897 334 €</b>	<b>864 776 €</b>	<b>847 486 €</b>	<b>858 091 €</b>	<b>902 158 €</b>	<b>857 212 €</b>	<b>688 578 €</b>	<b>659 412 €</b>
<b>Dépenses d'investissement</b>													
Dépenses documentaires sur budget université	114 161 €	92 526 €	104 203 €	111 201 €	9 723 €	26 036 €	25 665 €	12 591 €	76 297 €	49 099 €	31 542 €	33 546 €	32 664 €
Licence nationale ScienceDirect												426 561 €	432 949 €
<b>Total dépenses documentaire</b>												<b>566 254 €</b>	<b>468 623 €</b>
<b>Dépenses documentaires par centre</b>													
BU Jacob	198 603 €	149 156 €	203 904 €	202 287 €	189 500 €	191 200 €	177 832 €	189 266 €	168 438 €	158 518 €	143 958 €	154 097 €	156 071 €
BU Bourget	151 795 €	90 283 €	157 499 €	173 171 €	126 457 €	109 490 €	114 254 €	97 570 €	103 219 €	100 501 €	87 901 €	67 542 €	67 926 €
BU Annecy	87 213 €	67 039 €	110 596 €	102 919 €	101 036 €	109 656 €	114 540 €	110 253 €	117 728 €	104 230 €	92 252 €	62 673 €	47 492 €
Documentation transversale	81 600 €	57 193 €	131 697 €	128 260 €	112 638 €	153 156 €	181 709 €	213 441 €	218 013 €	240 828 €	237 123 €	142 249 €	161 459 €
Licence nationale ScienceDirect												139 693 €	35 674 €
<b>Total</b>	<b>519 211 €</b>	<b>363 671 €</b>	<b>603 695 €</b>	<b>606 637 €</b>	<b>529 632 €</b>	<b>563 502 €</b>	<b>588 335 €</b>	<b>610 530 €</b>	<b>607 398 €</b>	<b>604 077 €</b>	<b>561 234 €</b>	<b>566 254 €</b>	<b>468 623 €</b>
<b>Dépenses documentaires par nature</b>													
Documentation numérique	116 668 €	87 526 €	75 555 €	128 605 €	100 137 €	198 965 €	243 188 €	302 997 €	285 459 €	313 261 €	296 114 €	177 329 €	201 667 €
Licence nationale ScienceDirect												139 693 €	35 674 €
Périodiques papier	237 586 €	37 498 €	231 712 €	230 654 €	228 084 €	141 732 €	150 388 €	111 702 €	121 155 €	104 057 €	121 201 €	93 872 €	83 915 €
Livres	164 920 €	237 452 €	295 182 €	246 726 €	200 681 €	222 630 €	194 759 €	195 831 €	195 334 €	177 319 €	137 724 €	139 230 €	137 917 €
Cartes	0 €	0 €	0 €	0 €	0 €	0 €	0 €	0 €	2 457 €	8 809 €	4 955 €	15 686 €	8 872 €
Autres documents	38 €	1 195 €	1 246 €	652 €	730 €	175 €	0 €	0 €	2 993 €	631 €	1 240 €	444 €	578 €
<b>Total</b>	<b>519 211 €</b>	<b>363 671 €</b>	<b>603 695 €</b>	<b>606 637 €</b>	<b>529 632 €</b>	<b>563 502 €</b>	<b>588 335 €</b>	<b>610 530 €</b>	<b>607 398 €</b>	<b>604 077 €</b>	<b>561 234 €</b>	<b>566 254 €</b>	<b>468 623 €</b>

	2003	2004	2005	2006	2007	2008	2009	2010	2011	2012	2013	2014	2015
<b>Ressources documentaires</b>													
<b>Documentation numérique</b>													
Titres de périodiques électroniques	4 487	5 511	10 763	15 000	29 735	32 000	35 000	37 000	50 000	50 000	48 000	52 666	52 666
Sessions sur le site web du SCD	n.c.	46 485	64 782	64 659	92 754	167 353	172 251	177 056	196 056	256 965	280 498	304 495	330 353
<b>BU Jacob</b>													
Livres (ml)	3 954	3 106	3 005	3 082	3 162	3 222	3 222	2 634	2 574	2 552	2 452	2 361	2 473
- dont libre accès	1 403	1 382	1 492	1 509	1 584	1 692	1 700	1 436	1 450	1 400	1 207	1 240	1 272
Livres (volumes)	108 904	112 672	116 907	119 609	122 387	125 297	125 297	125 256	123 185	122 118	121 552	119 387	120 874
Périodiques (ml)	1 131	1 067	1 098	1 129	1 156	1 181	1 206	845	865	770	737	774	720
- dont libre accès	170	132	132	102	110	110	110	124	123	120	76	74	59
Périodiques (titres morts ou vivants)	1 170	1 213	1 198	1 027	1 034	996	996	979	973	866	826	800	806
Thèses (ml)	93	94	94	94	95	95	95	90	90	90	88	88	88
Thèses (volumes)	2 267	2 284	2 290	2 316	2 326	2 342	2 368	2 392	2 394	2 394	2 394	1 994	2 000
Thèses (titres sur microformes)	37 034	39 845	42 561	44 585	47 996	51 717	55 710	56 709	58 566	59 500	60 616	60 616	60 000
Total collection (ml)	5 178	4 267	4 197	4 305	4 413	4 498	4 523	3 569	3 529	3 412	3 277	3 223	3 281
<b>BU Bourget</b>													
Livres (ml)	1 603	1 293	1 367	1 305	1 359	1 435	1 495	1 540	1 574	1 557	1 587	1 593	1 593
- dont libre accès	1 419	636	710	729	783	845	900	945	976	970	970	1 000	1 000
Livres (volumes)	44 668	38 807	41 350	39 210	41 059	43 053	44 855	46 416	47 224	46 705	46 588	45 500	45 968
Périodiques (ml)	375	671	535	687	690	690	740	783	789	795	802	807	807
- dont libre accès	245	210	185	213	216	216	180	90	90	90	94	100	100
Périodiques (titres morts ou vivants)	601	627	645	649	641	692	726	649	656	752	758	887	899
Thèses (ml)	71	87	88	90	92	157	160	90	95	99	100	100	100
Thèses (volumes)	4 737	4 779	4 849	4 931	4 989	5 513	4 782	5 714	5 814	5 959	5 978	5 978	5 978
Thèses (titres sur microformes)	105 900	108 467	109 283	111 731	114 851	118 115	121 563	123 195	126 634	129 427	132 000	142 963	142 963
Total collection (ml)	2 049	2 051	1 990	2 082	2 141	2 282	2 395	2 413	2 458	2 451	2 489	2 500	2 500
Cartes (titres)								2 279	2 319	2 602	2 683	2 770	2 849
Cartes (exemplaire)								13 382	13 877	16 397	17 204	17 851	18 303
<b>BU Annecy</b>													
Livres (ml)	613	600	645	625	642	664	690	690	690	690	715	726	720
- dont libre accès	570	530	575	595	609	631	651	651	651	651	696	697	690
Livres (volumes)	18 412	21 027	22 526	24 839	26 298	28 390	29 709	30 721	30 726	31 127	32 499	32 987	32 783
Périodiques (ml)	110	120	129	148	150	152	158	158	158	158	158	126	121
- dont libre accès	50	50	50	25	20	20	26	26	26	26	26	16	16
Périodiques (titres morts ou vivants)	50	130	241	289	293	296	310	312	314	310	315	292	292
Thèses (ml)	0	0	0	1	1	1	1	2	2	3	3	3	3
Thèses (volumes)	0	0	2	13	16	36	49	59	80	83	90	90	90
Thèses (titres sur microformes)	0	0	0	0	0	0	0	0	0	0	0	0	0
Total collection (ml)	723	720	774	774	793	817	849	850	850	851	876	855	844
<b>Ensemble SCDBU</b>													
Livres (ml)	6 170	4 999	5 017	5 012	5 163	5 321	5 407	4 864	4 838	4 799	4 754	4 680	4 786
- dont libre accès	3 392	2 548	2 777	2 833	2 976	3 168	3 251	3 032	3 077	3 021	2 863	2 937	2 962
Livres (volumes)	171 984	172 506	180 783	183 658	189 744	196 740	199 861	202 393	201 135	199 950	200 639	197 874	199 625
Périodiques (ml)	1 616	1 858	1 762	1 964	1 996	2 023	2 104	1 786	1 812	1 723	1 697	1 707	1 648
- dont libre accès	465	392	367	340	346	346	316	240	239	236	196	190	175
Périodiques (titres morts ou vivants)	1 821	1 970	2 084	1 965	1 968	1 984	2 032	1 940	1 943	1 928	1 899	1 979	1 997
Thèses (ml)	164	181	182	194	187	252	255	180	185	189	188	188	188
Thèses (titres)	13 174	12 062	12 156	12 259	12 478	13 176	12 557	12 970	13 046	13 152	13 126	12 652	12 764
Thèses (titres sur microformes)	146 326	150 860	154 621	159 149	165 823	173 000	180 524	182 936	188 277	191 948	195 479	206 516	205 925
<b>Evolution des collections</b>													
<b>BU Jacob</b>													
Acquisition livres français (volumes)	2 798	3 825	4 253	3 365	3 142	2 994	2 413	2 459	2 455	2 295	1 863	2 299	2 417
Acquisition livres étrangers (volumes)	341	189	441	190	107	381	249	382	298	136	96	109	145
Elimination livres (volumes)	283	490	825	1 063	844	909	2 876	3 000	5 065	3 768	4 334	5 139	10 751
Abonnements périodiques français en cours	415	426	417	395	363	352	351	327	312	293	274	215	215
Abonnements périodiques étrangers en cours	173	179	184	186	160	147	148	116	118	105	89	67	66
<b>BU Bourget</b>													
Acquisition livres français (volumes)	853	3 152	2 571	2 474	1 849	2 033	1 969	1 662	1 530	1 673	1 050	858	1 074
Acquisition livres étrangers (volumes)	69	48	65	0	25	111	36	128	56	93	43	34	33
Elimination livres (volumes)	49	22	407	512	280	150	592	229	802	2 285	1 357	1 648	639
Abonnements périodiques français en cours	91	82	92	98	104	105	110	102	109	104	95	95	94
Abonnements périodiques étrangers en cours	91	51	53	49	43	33	31	25	28	25	27	23	24
Acquisitions cartes (titres)									6	98	58	87	79
Acquisitions cartes (exemplaires)									85	585	257	647	452
<b>BU Annecy</b>													
Acquisition livres français (volumes)	1 760	2 550	2 988	2 132	2 007	2 670	2 617	2 585	2 910	2 522	2 235	1 884	1 407
Acquisition livres étrangers (volumes)	46	59	64	42	75	23	30	28	37	24	45	35	30
Elimination livres (volumes)	315	0	1 400	1 543	2 189	628	1 328	1 609	2 953	2 155	908	1 312	1 741
Abonnements périodiques français en cours	86	83	137	154	122	123	136	126	127	126	118	95	86
Abonnements périodiques étrangers en cours	21	29	24	32	28	26	27	23	24	23	20	12	10
<b>Documentation transversale</b>													
Acquisition livres français (volumes)	60	255	500	576	56	165	46	34	41	38	45	37	42
Acquisition livres étrangers (volumes)	0	0	42	8	0	0	0	0	0	1	0	0	0
Elimination livres (volumes)	n.c.	n.c.	n.c.	n.c.	0	0	0	0	0	0	0	0	0
Abonnements périodiques français en cours	42	62	31	23	21	15	15	14	14	13	12	13	13
Abonnements périodiques étrangers en cours	0	17	27	23	0	0	0	0	0	0	0	8	0
<b>Ensemble SCDBU</b>													
Acquisition livres français (volumes)	5 471	9 782	10 312	8 547	7 054	7 862	7 045	6 740	6 936	6 528	5 193	5 078	4 940
Acquisition livres étrangers (volumes)	456	296	612	240	207	515	315	536	391	254	184	178	208
Elimination livres (volumes)	647	512	2 632	3 118	3 313	1 687	4 796	4 838	8 820	8 208	6 599	8 099	3 455
Abonnements périodiques français en cours	634	653	677	670	610	595	612	569	562	536	499	418	408
Abonnements périodiques étrangers en cours	285	276	288	290	231	206	206	164	170	153	136	110	66
Total abonnements périodiques en cours	919	929	965	960	841	801	818	733	732	689	635	528	474

	2003	2004	2005	2006	2007	2008	2009	2010	2011	2012	2013	2014	2015
<b>Activité</b>													
<b>Ouverture (heures par semaine)</b>													
BU Jacob	57h00	57h00	55h30	50h00	54h00	54h00	54h00	54h00	54h00	54h00	54h00	54h00	54h00
BU Bourget	48h00	50h00	50h00	47h30	47h30	47h30	53h00	53h00	53h00	53h00	53h00	53h00	54h00
BU Annecy	45h00	45h00	45h00	47h30	47h30	52h30	55h00	55h00	55h00	53h00	54h00	54h00	54h00
<b>Ouverture (heures par an)</b>													
BU Jacob	2 221	2 294	2 226	2 053	2 142	2 232	2 212	2 260	2 197	2 249	2 215	2 242	2 233
BU Bourget	2 060	2 078	2 028	1 980	1 987	1 929	2 096	2 194	2 166	2 209	2 161	2 195	2 212
BU Annecy	1 752	1 808	1 833	1 954	1 987	2 038	2 142	2 270	2 231	2 257	2 200	2 242	2 226
<b>Ouverture (jours par an)</b>													
BU Jacob	232	248	240	217	221	216	218	222	217	220	217	218	217
BU Bourget	222	221	221	221	221	216	218	222	217	220	217	218	217
BU Annecy	198	206	203	217	221	216	218	222	217	220	217	218	217
<b>Entrées</b>													
BU Jacob	276 206	271 414	243 562	226 814	225 367	203 264	196 161	170 394	172 126	179 648	165 919	178 478	175 237
BU Bourget	154 260	152 231	139 703	131 583	134 217	118 841	104 504	105 626	109 203	109 810	99 301	107 513	121 192
BU Annecy	55 846	55 957	53 231	51 297	44 424	39 753	38 983	40 085	39 824	37 036	35 855	36 045	26 411
<b>Total</b>	<b>486 312</b>	<b>479 602</b>	<b>436 496</b>	<b>409 694</b>	<b>404 008</b>	<b>361 858</b>	<b>339 648</b>	<b>316 105</b>	<b>321 153</b>	<b>326 494</b>	<b>301 075</b>	<b>322 036</b>	<b>322 840</b>
<b>Communications sur place</b>													
BU Jacob	20 988	15 589	9 385	8 809	5 639	4 450	1 960	1 651	809	441	343	133	494
BU Bourget	307	298	237	166	145	121	120	145	163	133	165	145	0
BU Annecy	0	0	0	0	122	33	34	52	31	87	31	31	0
<b>Total</b>	<b>21 275</b>	<b>15 887</b>	<b>9 622</b>	<b>8 975</b>	<b>5 906</b>	<b>4 604</b>	<b>2 114</b>	<b>1 848</b>	<b>1 003</b>	<b>661</b>	<b>539</b>	<b>309</b>	<b>494</b>
<b>Prêts</b>													
BU Jacob	71 666	70 969	66 106	58 867	49 927	45 576	43 139	37 268	35 637	38 168	36 309	35 940	38 004
BU Bourget	27 801	26 896	26 019	24 711	21 181	18 360	17 649	15 813	15 624	16 143	16 645	17 754	18 850
BU Annecy	21 095	20 983	21 323	17 779	15 946	15 652	14 203	13 797	13 062	13 673	13 665	12 653	11 007
<b>Total</b>	<b>120 562</b>	<b>118 848</b>	<b>113 448</b>	<b>101 357</b>	<b>87 054</b>	<b>79 588</b>	<b>74 991</b>	<b>66 878</b>	<b>64 323</b>	<b>67 984</b>	<b>66 619</b>	<b>66 347</b>	<b>67 861</b>
<b>PEB</b>													
PEB fournisseur : demandes reçues	1 098	1 132	958	959	873	781	540	560	539	556	455	446	407
PEB fournisseur : demandes satisfaites	884	1 114	834	750	739	651	442	492	480	460	391	408	370
PEB demandeur : demandes émises	1 717	1 416	1 521	1 529	1 687	1 108	1 053	1 177	1 134	1 084	714	562	342
PEB demandeur : demandes satisfaites	1 486	1 299	1 399	1 337	1 577	1 032	973	1 068	1 054	915	616	502	335
<b>Formation des usagers</b>													
<b>Visites et démonstrations : nombre</b>													
BU Jacob	125	93	82	98	58	52	38	50	45	58	92	187	73
BU Bourget	17	44	24	24	27	2	16	27	38	48	61	57	nc
BU Annecy	7	14	42	53	76	78	62	96	72	66	77	70	nc
<b>Total</b>	<b>149</b>	<b>151</b>	<b>148</b>	<b>175</b>	<b>161</b>	<b>132</b>	<b>116</b>	<b>173</b>	<b>155</b>	<b>172</b>	<b>230</b>	<b>314</b>	<b>nc</b>
<b>Visites et démonstrations : personnes concernées</b>													
BU Jacob	1 320	1 005	815	1 038	589	605	523	668	695	936	763	1 436	857
BU Bourget	898	933	440	335	671	25	142	635	514	723	920	833	nc
BU Annecy	95	102	589	862	1 022	697	1 144	984	720	1 288	1 223	nc	nc
<b>Total</b>	<b>2 313</b>	<b>2 040</b>	<b>1 844</b>	<b>2 235</b>	<b>2 283</b>	<b>1 652</b>	<b>1 362</b>	<b>2 447</b>	<b>2 193</b>	<b>2 379</b>	<b>2 971</b>	<b>3 492</b>	<b>nc</b>
<b>Formation avec manipulation : heures</b>													
BU Jacob	2	12	29	2	0	0	12	0	0	0	0	0	0
BU Bourget	25	16	101	48	67	66	49	32	14	0	0	0	0
BU Annecy	31	0	12	12	2	1	10	44	12	0	0	0	0
<b>Total</b>	<b>58</b>	<b>28</b>	<b>142</b>	<b>62</b>	<b>69</b>	<b>67</b>	<b>71</b>	<b>76</b>	<b>26</b>	<b>0</b>	<b>0</b>	<b>0</b>	<b>0</b>
<b>Formation avec manipulation : étudiants formés</b>													
BU Jacob	29	46	94	22	0	0	60	0	0	0	0	0	0
BU Bourget	200	67	271	142	224	736	545	214	174	0	0	0	0
BU Annecy	1 355	0	108	65	9	10	93	368	97	0	0	0	0
<b>Total</b>	<b>1 584</b>	<b>113</b>	<b>473</b>	<b>229</b>	<b>233</b>	<b>746</b>	<b>698</b>	<b>582</b>	<b>271</b>	<b>0</b>	<b>0</b>	<b>0</b>	<b>0</b>
<b>Cours dans les cursus : heures</b>													
BU Jacob	0	6	19	60	57	71	128	160	140	288	342	378	353
BU Bourget	21	28	26	21	27	40	45	16	11	113	145	226	241
BU Annecy	23	4	0	0	14	18	0	0	53	65	213	173	109
<b>Total</b>	<b>44</b>	<b>38</b>	<b>45</b>	<b>81</b>	<b>98</b>	<b>129</b>	<b>173</b>	<b>176</b>	<b>204</b>	<b>465</b>	<b>700</b>	<b>777</b>	<b>703</b>
<b>Cours dans les cursus : étudiants formés L</b>													
BU Jacob	0	180	242	933	632	750	561	567	584	877	794	955	921
BU Bourget	0	24	35	32	24	33	26	26	23	826	1 050	999	1 051
BU Annecy	125	60	0	0	0	20	0	0	398	361	1 495	1 223	815
<b>Total</b>	<b>125</b>	<b>264</b>	<b>277</b>	<b>965</b>	<b>656</b>	<b>803</b>	<b>587</b>	<b>593</b>	<b>1 005</b>	<b>2 064</b>	<b>3 339</b>	<b>3 177</b>	<b>2 787</b>
<b>Cours dans les cursus : étudiants formés M</b>													
BU Jacob	0	0	36	155	79	142	78	138	78	404	302	446	434
BU Bourget	47	30	8	3	0	10	10	0	0	43	17	111	130
BU Annecy	113	0	0	0	94	89	0	0	102	242	208	198	116
<b>Total</b>	<b>160</b>	<b>30</b>	<b>44</b>	<b>158</b>	<b>173</b>	<b>241</b>	<b>88</b>	<b>138</b>	<b>180</b>	<b>689</b>	<b>527</b>	<b>755</b>	<b>680</b>
<b>Cours dans les cursus : étudiants formés D</b>													
BU Jacob	0	0	0	0	0	0	0	0	0	0	0	0	0
BU Bourget	13	15	9	12	10	18	27	20	0	16	0	0	3
BU Annecy	0	0	0	0	0	0	0	0	0	0	0	0	0
<b>Total</b>	<b>13</b>	<b>15</b>	<b>9</b>	<b>12</b>	<b>10</b>	<b>18</b>	<b>27</b>	<b>20</b>	<b>0</b>	<b>16</b>	<b>0</b>	<b>0</b>	<b>3</b>

Université Savoie-Mont-Blanc  
**Service Commun de la Documentation et des Bibliothèques Universitaires**  
Site de Jacob-Bellecombette - Bâtiment 15 (Bibliothèque)  
BP 1104  
73011 Chambéry cedex

<http://www.scd.univ-smb.fr/>

[contact-scd@univ-smb.fr](mailto:contact-scd@univ-smb.fr)

+33 (0)4 79 75 91 13

### **Rapport d'activité 2015**

Conception et réalisation : Alain Caraco et Guillaume Jouan, avec le logiciel libre LibreOffice.org  
Image de couverture : L'ancien corps de ferme se reflète dans l'extension de la BU Annecy. La photo a été prise par Rachel Rossat.

Version consolidée  
Janvier 2017